

# École Doctorale 536 *AgroSciences & Sciences (A2S)*

*Réunion de rentrée 2024/2025*



# Sommaire

1. Historique et présentation de l'École doctorale 536
2. Le doctorat à Avignon Université
3. Le comité de suivi individuel de thèse
4. La formation doctorale
5. Politique internationale
6. Services centraux (BU, DARI, DRH)
7. Représentants des doctorants

# Historique de l'ED 536

2005: Création du Collège des Etudes Doctorales

2010: Création de 2 Ecoles Doctorales de site

2024: dernière accréditation par le HCERES

*ED536 Agrosciences & Sciences (Yezekael HAYEL)*

*ED537 Culture & Patrimoine (Stéphane DURAND)*

*CED Collège des études Doctorales (Magali RAULT)*

# Ecole Doctorale 536 *Agrosciences & Sciences (A2S)*

**Unités et Equipes de Recherche du Domaine *Sciences, Technologie, Santé* de l'Université d'Avignon  
+ certaines Unités Propres du Centre INRAE PACA**

Champs disciplinaires: Biologie, Biostatistiques, Chimie, Hydrogéologie, Informatique, Mathématiques, Mécanique, Sciences Agronomiques, Sciences Physiques, Sciences de la Terre, Sciences de la Vie, Sciences et Techniques des Activités Physiques et Sportives.

## **15 unités de recherche**

- 4 Unités Propres de Recherche de AU : LMA, LIA, LAPEC et UPRI.
- 5 Unités Mixtes de Recherche en association avec INRAE, CNRS, CIRAD ou IRD : QUALISUD, EMMAH, IMBE, PSH et SQPOV.
- 5 Unités Propres de Recherche de l'INRAE : Abeilles, PV, EcoDev, BioSP et GAFL.
- 1 Unité d'Appui et de Recherche : LSBB.

**229 enseignants-chercheurs & chercheurs dont 125 HDR**

**60% de personnels UA + 40% de personnels INRAE**

# Ecole Doctorale 536 Agrosciences & Sciences (A2S)

## Les rôles d'une école doctorale (article 3 arrêté 2016 du doctorat)

Sous la responsabilité des établissements accrédités, les écoles doctorales :

- Mettent en œuvre une politique d'admission des doctorants ...;
- Organisent et coordonnent les formations doctorales;
- Organisent les échanges scientifiques entre doctorants et avec la communauté scientifique ;
- Veillent à ce que chaque doctorant reçoive une formation à l'éthique de la recherche et à l'intégrité scientifique ;
- Sensibilisent les doctorants aux enjeux de la science ouverte et de la diffusion des travaux de recherche dans la société pour renforcer les relations entre les scientifiques et les citoyens ;
- Assurent une démarche qualité de la formation en mettant notamment en place des comités de suivi individuel ...;
- Définissent et mettent en œuvre des dispositifs d'appui à la poursuite du parcours professionnel ... ;
- Contribuent à une ouverture européenne et internationale ...;
- Formulent un avis sur les demandes de rattachement d'unités ou d'équipes de recherche.

**Nouvel objectif des pouvoirs publics :** Promotion du doctorat et reconnaissance du diplôme dans le monde professionnel et la société.

## La Vie de l'École Doctorale 536

**Gestion au quotidien** (Johanne Gutierrez, DARI- permanence C051 le jeudi matin sur Agroparc): formalités d'inscription et de soutenance, organisation matérielle du concours des contrats doctoraux ministériels...

Adresse générique : [gestion-ed@univ-avignon.fr](mailto:gestion-ed@univ-avignon.fr)

### **Conseil de l'ED**

**20 membres:** représentants des labos & SFR, scientifiques ext., représentants du monde socio-économique & BIATSS

**Rôle :** Le conseil de l'ED adopte le programme d'actions de l'ED.

**Janvier:** Bilan de l'année écoulée (effectifs, formations, budget...), nouveaux programmes

**Juin:** jury du concours des contrats doctoraux

**Octobre :** sélection des laboratoires pour l'attribution des contrats doctoraux établissement

**ELECTIONS EN 2025 DES REPRESENTANTS DES DOCTORANTS !!!!**

## Toutes les informations sur les études doctorales

### LE DOCTORAT

---

**Je souhaite préparer un doctorat**

**Je suis actuellement en doctorat**

**Je suis jeune docteur**

**Je souhaite diriger une thèse**

**Documents et liens utiles**

**Contacts**

Télécharger le livret d'accueil du doctorant en français

Télécharger le livret d'accueil du doctorant en anglais

>> Soutenances de thèse

>> Soutenances de HDR

# Ecole Doctorale 536 *Agrosciences & Sciences en chiffres*

≈ **120 doctorants** (la moitié en Agrosciences/INRAE), ≈ 45% de femmes

Doctorants étrangers ≈ 15%, les 2/3 en cotutelle

Doctorants issus d'un master UAPV ≤ 20%

Financement obligatoire:

Bourses doctorants étrangers, CD établissement, CIFRE, CD Région, bourses INRAE-Région, Autres (ANR, projets européens, bourses de l'industrie ou d'associations...) ,...

**Durée moyenne des thèses ≈ 41 – 42 mois** < moyenne nationale



# Le Doctorat, c'est quoi ?

## Projet de recherche à mener à bien en 3 ans

- **Convention de formation** entre le doctorant et le directeur de thèse : règles de fonctionnement du projet de thèse
- **Charte des thèses** : règles de bonne conduite à tenir

• **Comité de suivi individuel (CSI) de thèse**: au moins 1 expert extérieur à l'ED et AU; un représentant de la direction du labo et 1 extérieur à l'unité d'accueil et au domaine de la thèse

(Tout membre du CSI ne peut pas être rapporteur de la thèse)

1 réunion en D1, 1 réunion en D2, voire 1 réunion en D3 (si 4<sup>e</sup> année) => **AVIS** sur la réinscription

- **Recommandé: projet de mobilité (Bourses PERDIGUIER)**

## Portefeuille de formations: 60 ECTS

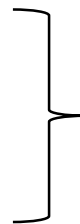
2 volets:

1) **Formations disciplinaires** : 20 ECTS

2) **Formations transversales** : 40 ECTS

*Insertion professionnelle & Diffusion de la Culture Scientifique*

*NB: équivalence de 31ECTS de transversales pour doctorants CIFRE et COTUTELLE*



*Evaluation anonyme  
par chaque doctorant  
avant validation  
& octroi des crédits*

# Ré-inscription en Doctorat



## REINSCRIPTION EN DOCTORAT A AVIGNON UNIVERSITE

1. Depuis mon espace ADUM, je procède à ma réinscription.
2. Si ce n'est pas déjà fait, j'enregistre les noms des personnes membres de mon Comité de Suivi Individuel de Thèse. La composition de mon CSI devra avoir été validée en amont par le Directeur de l'Ecole Doctorale.  
Pour les personnes doctorantes de l'ED 536 : le référent de mon Comité de Suivi Individuel de Thèse doit déposer le rapport pour que je puisse finaliser l'inscription.  
Pour les personnes doctorantes de l'ED 537 : je dois déposer le rapport de mon Comité de Suivi individuel de Thèse.
3. Mon autorisation d'inscription est validée par le Directeur de thèse. (Je n'ai aucune démarche à faire. Tout est automatisé depuis ADUM).
4. Le Directeur de l'Ecole Doctorale valide la demande d'inscription.
5. Je suis informé par mail de la validation de mon autorisation d'inscription. Je dois à présent m'acquitter de la CVEC et des frais d'inscription en ligne ou par virement **sur la plateforme ADUM**.
6. La gestionnaire scolarité vérifie mon dossier administratif ainsi que mon paiement.
7. Une confirmation d'inscription m'est transmise par mail. Mon certificat de scolarité est disponible depuis la plateforme ADUM. Je peux retirer le sticker à coller sur ma carte étudiant pour la nouvelle année universitaire au bureau de la scolarité.

**>> Dossier à déposer tous les ans, avant le 30 novembre de chaque année**

# Ré-inscription dérogatoire (D4+) en Doctorat



## REINSCRIPTION PAR DEROGATION EN DOCTORAT A AVIGNON UNIVERSITE

Rappel: Un délai supplémentaire peut être accordé à titre dérogatoire par le chef d'établissement sur proposition du directeur de l'ED :

Pour les doctorants à temps plein : **à partir de la 4<sup>e</sup> année**

Pour les doctorants à temps partiel : **à partir de la 7<sup>e</sup> année**

1. Depuis mon espace ADUM, je procède à ma réinscription et dépose les pièces justificatives demandées pour la demande de dérogation.
2. Pour les personnes doctorantes de l'ED 536 : le référent de mon Comité de Suivi Individuel de Thèse doit déposer le rapport pour que je puisse finaliser l'inscription.  
Pour les personnes doctorantes de l'ED 537 : je dois déposer le rapport de mon Comité de Suivi individuel de Thèse.
3. Mon autorisation d'inscription est validée par le Directeur de thèse. (Je n'ai aucune démarche à faire. Tout est automatisé depuis ADUM).
4. Ma demande d'inscription sera examinée par la Commission de dérogation. Je serai convié par l'Ecole Doctorale pour un entretien d'environ 15 minutes afin de pouvoir présenter mes motivations.
5. Le Directeur de l'Ecole Doctorale valide la demande d'inscription.
6. Je suis informé par mail de la validation de mon autorisation d'inscription. Je dois à présent m'acquitter de la CVEC et des frais d'inscription en ligne ou par virement **sur la plateforme ADUM**.
7. La gestionnaire scolarité vérifie mon dossier administratif ainsi que mon paiement.
8. Une confirmation d'inscription m'est transmise par mail. Mon certificat de scolarité est disponible depuis la plateforme ADUM. Je peux retirer le sticker à coller sur ma carte étudiant pour la nouvelle année universitaire au bureau de la scolarité.

**>> Dossier à déposer tous les ans, avant le 30 novembre de chaque année**

# Le Comité de Suivi Individuel de Thèse (CSI)

Conformément à l'arrêté du 26 août 2022 modifiant l'arrêté du 25 mai 2016, le **comité de suivi individuel** du doctorant veille **au bon déroulement du cursus en s'appuyant sur la charte du doctorat et la convention de formation**.

Le comité de suivi individuel du doctorant assure **un accompagnement de ce dernier pendant toute la durée du doctorat**. Il se réunit **obligatoirement** avant l'inscription en deuxième année et ensuite avant chaque nouvelle inscription jusqu'à la fin du doctorat.

Les entretiens sont organisés sous la forme de **trois étapes distinctes** :

1. présentation de l'avancement des travaux et discussions,
2. entretien avec le doctorant sans la direction de thèse,
3. entretien avec la direction de thèse sans le doctorant.

Au cours de l'entretien avec le doctorant, le comité évalue **les conditions de sa formation et les avancées de sa recherche**. Lors de ce même entretien, il est particulièrement vigilant à repérer toute forme de conflit, de discrimination, de harcèlement moral ou sexuel ou d'agissement sexiste. Il formule des recommandations et transmet un rapport de l'entretien au directeur de l'école doctorale, au doctorant et au directeur de thèse.

En cas de **difficulté**, le comité de suivi individuel du doctorant alerte l'école doctorale, qui prend toute mesure nécessaire relative à la situation du doctorant et au déroulement de son doctorat.

## Membres du CSI

(composition à valider par l'ED avant la première réunion):

- Représentant du labo
- Membre extérieur à l'ED
- Membre extérieur à la discipline (ex : scientifique d'un autre domaine)

Le premier CSI avant la réinscription en D2 !

Le second CSI avant la réinscription en D3 !

## RAPPORT DU COMITÉ DE SUIVI INDIVIDUEL DE THÈSE **!!!! MODIFICATION DU RAPPORT EN 2025**

*Rédigé par les membres du CSI autres que le personnel d'encadrement de la thèse*

Objectifs, stratégie, calendrier:  Très bien définis  Bien définis  A préciser

Faisabilité du projet en 3 ans:

Nécessité éventuelle de réorientation du projet:

Maîtrise du sujet par le doctorant:  Très bonne  Correcte  A améliorer

Motivation du doctorant:  Excellente  Bonne  Insuffisante

Identification de besoins de formations complémentaires:

Insertion du doctorant dans l'équipe:  Excellente  Bonne  Insuffisante

Remarques, conseils donnés au cours de la réunion:

*En fin de réunion, le comité doit impérativement s'entretenir avec le doctorant en l'absence du personnel impliqué dans la direction de la thèse; et avec l'encadrement sans le doctorant.*

## CSI => OUTIL DE GESTION DES CONFLITS !

Le comité de suivi individuel de thèse est un outil important pour le suivi du projet de thèse, il apporte beaucoup de choses pour le doctorant (prise de recul, conseil d'autres scientifiques, etc.).

Sa composition doit être discutée entre le doctorant et ses encadrants. Elle est validée par le directeur d'(unité et par l'ED.

Le rapport est à remplir **par le référent du CSI** (qui est le représentant de l'unité).

Le rapport est à déposer sur ADUM **par le référent**.

Les CSI doivent être organisés entre **Juin et Octobre** !!!

## Des doutes, des difficultés pendant la thèse ??

Comité de suivi individuel de thèse (CSI)

Si problème plus grave => médiation de l'université (plateforme de signalement)

# Formations des doctorants



## 4 axes principaux :

- ▶ Gestion du projet doctoral
- ▶ Penser sa poursuite de carrière
- ▶ Outils pour la Recherche et l'Enseignement
- ▶ Développement des compétences personnelles et interpersonnelles

## Différents formats :

- ▶ Les formations classiques (cours)
- ▶ Les séminaires et les colloques
- ▶ Les encadrements de stagiaires

½ journée (3-4h) = 3 ECTS  
12 ECTS max

# Formations des doctorants

## La formation doctorale

Insertion Professionnelle  
(ou formations transversales)  
40 ECTS

4 axes principaux :

- ▶ Gestion du projet doctoral
- ▶ Penser sa poursuite de carrière
- ▶ Outils pour la recherche et l'Enseignement
- ▶ Développement des compétences personnelles et interpersonnelles



## Article 3 (Arrêté modifié Aout 2022)

- chaque doctorant reçoit une formation à **l'éthique de la recherche et à l'intégrité scientifique**
- Sensibiliser les doctorants aux enjeux de la science ouverte et de la diffusion des travaux de recherche dans la société pour renforcer les relations entre les scientifiques et les citoyens (**médiation scientifique**)
- Sensibiliser les doctorants au **développement durable**



## Formations des doctorants

- Voir site web pour toutes les informations (voir tableau équivalence crédits):  
<https://univ-avignon.fr/recherche/le-doctorat/formations-2/>
- OBLIGATOIRES :
  - Ethique de le recherche et Intégrité scientifique : 9h (6 ECTS)
  - Journée de l'Open Access : 6h (3 ECTS)
  - Pédagogie et innovation dans l'enseignement supérieur : 12h (9 ECTS) – *seulement pour les contrats avec charge d'enseignement*
- Equivalence de 31ECTS dans le volet « Insertion Professionnelle » pour les thèses en **entreprise** (Cifre, salarié entreprise, etc) et en **cotuelle**.
- L'obtention des 60 ECTS est obligatoire pour toutes et tous afin de pouvoir soutenir sa thèse !
- Inscription aux formations dans ADUM et la gestionnaire des formations doctorales au CED :  
[severine.lacour@univ-avignon.fr](mailto:severine.lacour@univ-avignon.fr)

# Politique internationale

Un mobilité internationale durant sa thèse est un **atout majeur** pour la suite de votre carrière de chercheur et de chercheuse !!

## Aides à la mobilité :

- Aide à la mobilité de courte durée (15 jours à 2 mois en France et à l'étranger, jusqu'à 700 €)
- **Aide à la mobilité de longue durée** (bourses Perdiguier), entre 2 et 4 mois et jusqu'à 4000€

**Une dizaine de bourses par an, n'hésitez pas à postuler !!!**

*3 AAP annuels lancés en Novembre (arbitré en Décembre) puis en Février (arbitré en Mars) et Avril (arbitré en Juin)*

# Politique internationale

## Aide pour colloques à l'étranger avec présentation orale

- France et pays frontaliers: forfait 200 €
- Europe & Nord Maghreb (Maroc/Algérie/Tunisie): forfait 350 €
- Au delà: forfait 500 €

Faire une demande par mail à [gestion-ed@univ-avignon.fr](mailto:gestion-ed@univ-avignon.fr) avec avis motivé du directeur de thèse.

Questions/difficultés pour les étudiants internationaux :  
[euraxess@univ-avignon.fr](mailto:euraxess@univ-avignon.fr)

# Quelques éléments sur le contexte national

## Chiffres clés issus des statistiques ministérielles



**71 487** doctorants inscrits en France en **2021** pour préparer une thèse de doctorat

Dont : **16 398** en 1<sup>ère</sup> année  
**38%** de nationalité étrangère

**77,8%** sont **financés** pour préparer leurs thèses

**15,5%** préparent leurs thèses en **parallèle d'une activité professionnelle principale rémunérée**

**6,7%** préparent leurs thèses **sans financement** et sans activité principale stable et rémunérée en parallèle



**13 590** diplômes de doctorat délivrés par an en France

**7 226** candidats à la **qualification** aux fonctions de Maître de Conférences en 2023

**5 342** candidats **qualifiés** (taux min de 34% en Droit et taux max de 84,4% en sciences de la terre)

**1 240** recrutements de **Maîtres de Conférences**, d'un âge moyen de 35 ans

**500** (environ) postes de chargés de Recherche dans les EPST et leur équivalent dans les EPIC par an

# QUESTIONS ?

*Contacts :*

[gestion-ed@univ-avignon.fr](mailto:gestion-ed@univ-avignon.fr) (*gestion, administration*)

[direction-ed536@univ-avignon.fr](mailto:direction-ed536@univ-avignon.fr) (*direction de l'ED*)

# Le service d'appui à la recherche et la mission Science ouverte (SCD Avignon)

*Rentrée école doctorale ED 536*

*Agrosciences & Sciences*

*27 novembre 2024*

*Olivier PONCIN*

# Service d'appui à la recherche et mission Science ouverte

[bu-recherche@univ-avignon.fr](mailto:bu-recherche@univ-avignon.fr)

## Service d'appui à la recherche

- ❖ Accompagnement des doctorants par des formations documentaires sur la thèse et la science ouverte
- ❖ Organisation des Journées Open Access
- ❖ Rôle dans le dépôt final et le signalement national des thèses sur la plateforme Theses.fr
- ❖ Administration et formation sur l'archive ouverte HAL-Avignon

## Mission Science ouverte

- ❖ Il s'agit dans le cadre du Plan national pour la science ouverte 2021-2024 de promouvoir la science ouverte à Avignon Université c'est-à-dire la diffusion sans entraves des résultats, des méthodes et des productions de la recherche scientifique.
- ❖ Elaborer avec les instances de l'Université une politique adaptée en matière de Science ouverte

# La Bibliothèque Universitaire , c'est aussi....

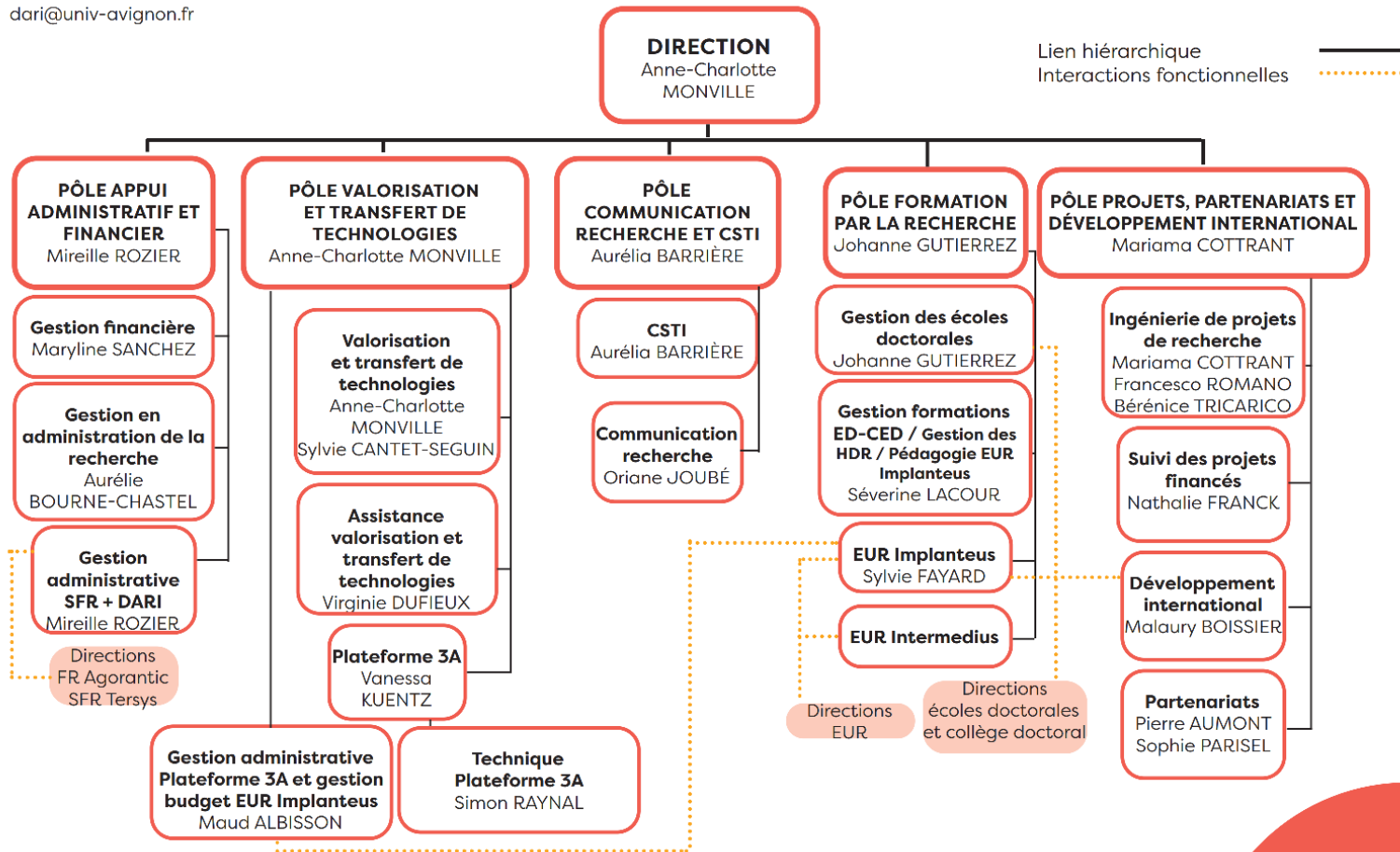
- ❖ La possibilité de faire des suggestions d'achat dans le cadre de votre bibliographie de thèse
- ❖ Faire des demandes de prêt entre bibliothèques
- ❖ Possibilité de recourir au service Bibliothécaire sur Rendez-vous pour toute question bibliographique
- ❖ Possibilité d'utiliser [le chat de la bibliothèque](#) pour une interrogation simple sur les services de la BU
- ❖ Accès aux services reprographie/reliure/scanner disponibles sur les bibliothèques des 2 campus



**Des questions ?**

# ORGRANIGRAMME DIRECTION D'APPUI À LA RECHERCHE ET À L'INNOVATION (DARI)

dari@univ-avignon.fr



# Pôle Valorisation et Transfert de Technologies

- Mise en place de **contrats en lien avec les activités de recherche**: collaborations (dont thèses CIFRE, EJD), prestations, consortiums, accords de confidentialité, conventions d'accueil + mise à disposition de données, corpus, matériel...



**Confidentialité**

**Propriété intellectuelle**

**Modalités de publication/communication**



[webinaire DARI \(site AU – Recherche\)](#)

- Outil du chercheur: le **cahier de laboratoire**



## Contacts

Anne-Charlotte Monville (Resp.)

Sylvie Cantet-Seguin

Virginie Dufieux

[valorisation-recherche@univ-avignon.fr](mailto:valorisation-recherche@univ-avignon.fr)

# LABEL et prix de thèse EUR IMPLANTEUS



**Interdisciplinary Program on Mediterranean Plant Production and Processing,  
Environment, Human Health and Sustainability**

<https://implanteus.univ-avignon.fr/>

# Label : partenariat ED536 – EUR Implantéus

→ Tous les doctorants de l'EUR536 peuvent candidater au label Implantéus, les doctorants financés par l'EUR ont automatiquement le label

## Les avantages du label

- Une dotation de 1000 euros pour participer à un congrès international à l'étranger

**Nouveauté :** Une dotation dans la limite de 3000 euros pour une mobilité longue durée (de un mois minimum à trois mois maximum) dans un laboratoire en France ou à l'étranger visant à un enrichissement de son projet de recherche (acquisition de nouvelles compétences et techniques, réalisation d'analyses complémentaires, élargissement du réseau scientifique et mentorat international, accès à des ressources spécifiques, amélioration des publications ..... ) pendant le doctorat. Le financement est destiné à couvrir les frais généraux de missions (transport, hébergement, restauration) uniquement.

- L'autorisation à concourir pour le prix de thèse de l'EUR *Implantéus*

## Conditions pour candidater

- Les travaux de recherche doivent relever du programme pluridisciplinaire de l'EUR.

- Le doctorant s'engage à assister :

\* aux séminaires de l'EUR (typiquement, 6 par année universitaire),

\* à son école d'été annuelle, avec au moins une présentation de communication orale sur la durée de la thèse

## Modalités de candidature

- Une lettre adressée à la Cheffe de Projet de l'EUR ([sylvie.fayard@univ-avignon.fr](mailto:sylvie.fayard@univ-avignon.fr)) :

\* mentionnant le titre et le résumé du projet de thèse,

\* reprenant les engagements mentionnés ci-dessus (séminaires, école d'été).

*(La candidature doit impérativement intervenir au cours de la 1ère année de doctorat)*

# Prix de thèse EUR Implantéus

→ Prix individuel de 1500 euros récompensant des recherches doctorales de très grande qualité dans le cadre du programme pluridisciplinaire de l'EUR.

## Condition pour candidater

- Seuls les doctorants bénéficiant du label Implantéus sont autorisés à candidater

## Modalités de candidature

- Au cours des 2 mois suivant la soutenance de la thèse, le candidat au prix devra faire parvenir à la Cheffe de Projet de l'EUR (sylvie.fayard@univ-avignon.fr) les documents suivants :

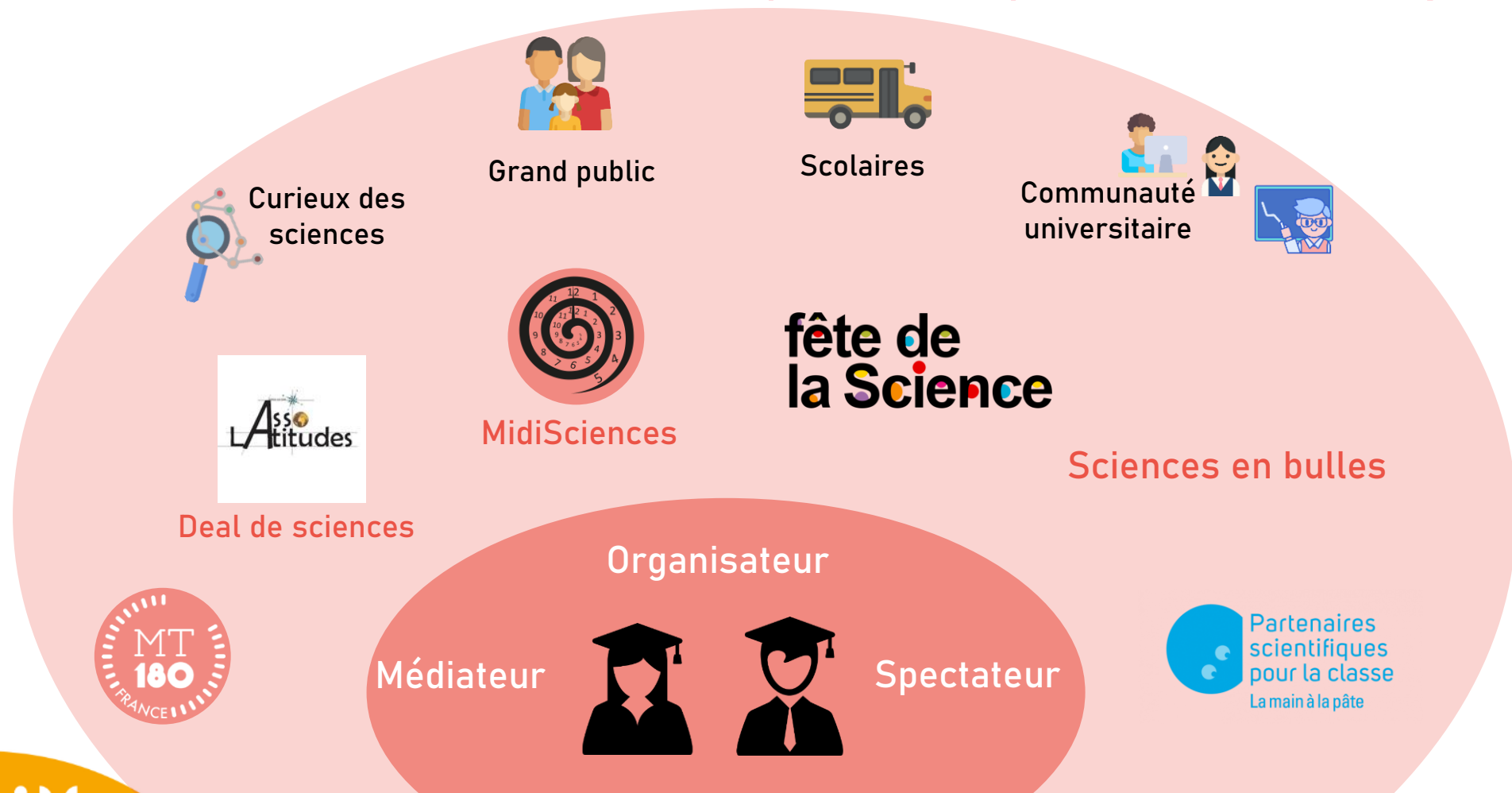
- \* une lettre cosignée par le directeur de thèse soulignant la qualité de la recherche doctorale,
- \* le manuscrit de thèse au format pdf,
- \* le rapport de soutenance,
- \* les publications (format pdf) rapportant ces recherches dans des revues internationales à comité de lecture (si elles ne figurent pas déjà dans le manuscrit).

En fin d'année universitaire, le Comité Exécutif de l'EUR (éventuellement assisté par des experts extérieurs) sélectionnera le lauréat du prix.

Le prix sera officiellement remis au lauréat par le Directeur de l'EUR lors de la cérémonie de remise des diplômes de doctorat

**MERCI pour votre attention**

# Diffusion de la culture Scientifique Technique et Industrielle (CSTI)



# Diffusion de la culture Scientifique Technique et Industrielle (CSTI)

Ouvert à tous les doctorants et obligatoires pour les doctorants bénéficiant d'un contrat Région (20h sur les 2 premières années du doctorat).

Contacts :

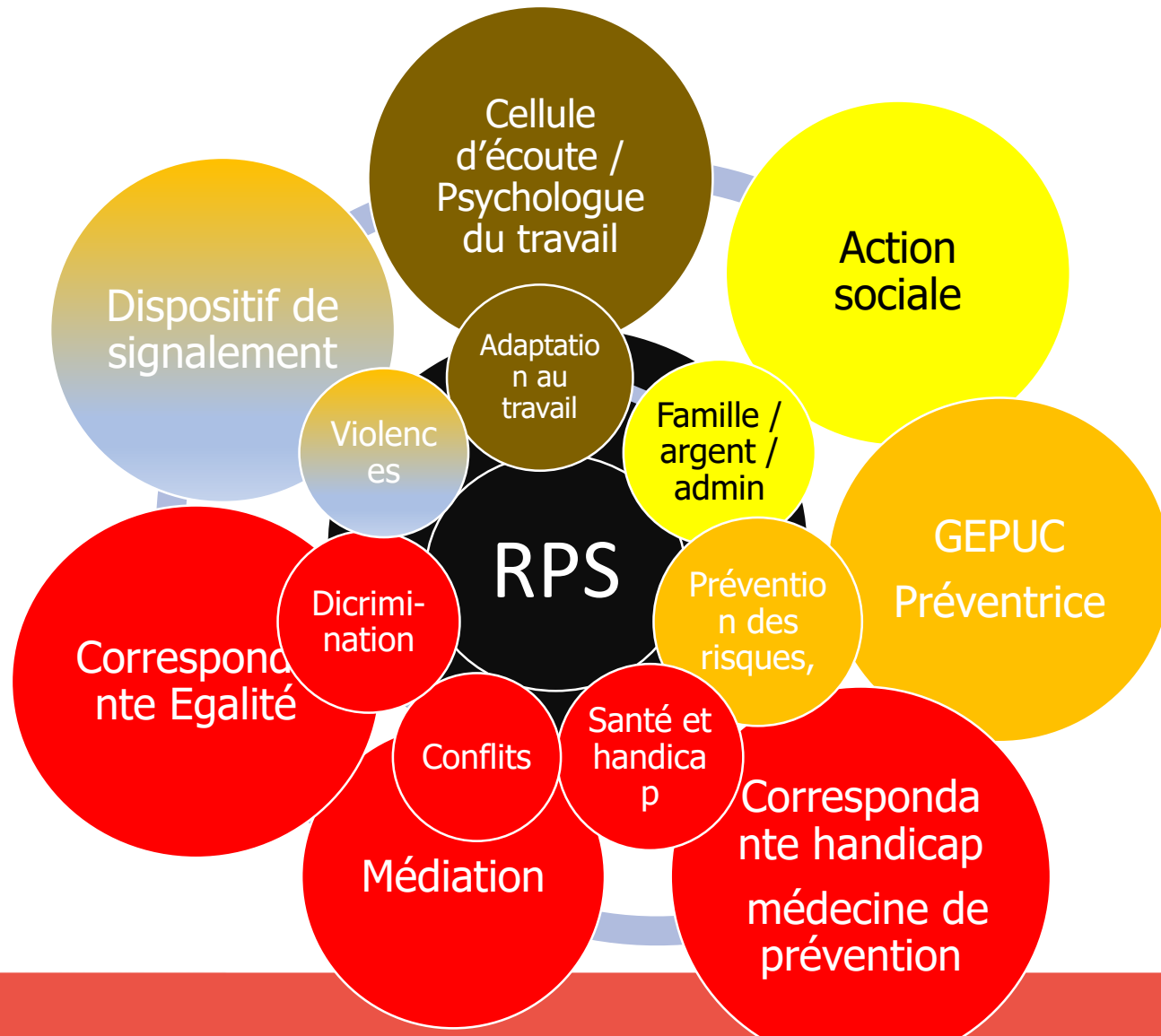
**Aurélia Barrière**  
**Oriane Joubé**

[com-recherche@univ-avignon.fr](mailto:com-recherche@univ-avignon.fr)

[midisciences@univ-avignon.fr](mailto:midisciences@univ-avignon.fr)



# Service DRH – pole santé et qualité de vie au travail (SQVT)



# Les 6 spécialistes des RPS

Leur mission : écouter, conseiller, orienter

Se réunissent 1x/mois au sein de la cellule de veille sociale, le « GAT »

: pour prévenir & accompagner les situations individuelles complexes, individus et les collectifs



Cécile RICHARD

Représentant.e de la DRH



Gérard Lepeu



Coordinatrice  
Clarisse VERMES



Annabelle SENDREA



Stéphanie ADOU

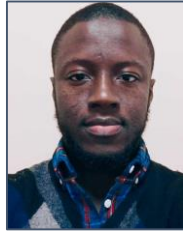
6 membres sur 7 renouvelés en 3 ans, dont 2 en 2020-21 et 3 sur 2021-22, 2 en 2023, 2 en 2004

# Les principaux canaux et personnes ressources à disposition des personnels

	Incident, accident, risque professionnel, condition de travail	Mal-être au travail, conflit, harcèlement, violence verbale	Violence sexuelle ou sexiste, harcèlement sexuel, discrimination	Situation particulière : déontologie, intégrité scientifique, laïcité	Problème de santé en lien avec le travail, handicap	Situation familiale compliquée (finances, santé, enfants...)
Je remplis le <a href="#">registre Santé Sécurité au Travail</a> pour informer mon ou ma N+1 et les représentant.e.s du personnel	X	X				
Je fais un signalement sur <a href="https://signalement.univ-avignon.fr">https://signalement.univ-avignon.fr</a>		X	X			
Je contacte la conseillère de prévention des risques professionnels : <a href="mailto:stephanie.adou@univ-avignon.fr">stephanie.adou@univ-avignon.fr</a>	X					
Je contacte la psychologue du travail : <a href="mailto:cecile.richard@univ-avignon.fr">cecile.richard@univ-avignon.fr</a>		X				
Je contacte la responsable du pôle santé qualité de vie au travail : <a href="mailto:clarisse.vermes@univ-avignon.fr">clarisse.vermes@univ-avignon.fr</a>			X		X	
Je contacte la ou <a href="#">le référent.e spécialisé.e</a>				X		
Je demande un RV avec la médecine du travail : <a href="mailto:drh-medecine-prevention@univ-avignon.fr">drh-medecine-prevention@univ-avignon.fr</a>					X	
Je contacte l'assistante sociale : <a href="mailto:annabelle.sendrea@univ-avignon.fr">annabelle.sendrea@univ-avignon.fr</a>						X

# Représentants des doctorant.e.s

## Qui sommes-nous ? Who are we?



**Ahmadou-Moustapha DIENG**

*Sciences agronomiques  
SQPOV - Bureau G027*



**Margot FAUCHEUX**

*Chimie pour l'éco-extraction  
SQPOV – Doctorat terminé*



**Virgile SUCAL**

*Intelligence artificielle conversationnelle  
LIA - Bureau C004*



**Lindsay MAS-NORMAND**

*Chimie analytique  
IMBE - Bureau B201*



**Alexandre MAKHLOUF**

*Processus stochastique  
LMA - Bureau M08*



**Célia EL MARAHI**

*Chimie de formulation  
UPRI - Bureau B205*



**Lucas MAISON**

*Reconnaissance vocale  
LIA - Bureau C011*



**Clarisse BREARD**

*Microbiologie alimentaire  
SQPOV - Bureau G027*



# Rôle des représentants des doctorant.e.s

- Organiser des évènements :
  - Un an sur deux : les doctoriales, conjoint avec l'ED 537
  - Un an sur deux : la journée scientifique de l'ED 536
  - Chaque année : le petit déjeuner de rentrée des doctorants
- *Organize events:*
  - *Every other year: the doctoriales, with ED 537*
  - *Every other year: the ED 536 scientific day*
  - *Every year: the doctoral students' back-to-school breakfast*

Doctoriales 2024



# Rôle des représentants des doctorant.e.s

- Vous accompagner :
  - Répondre à vos questions (par mail [representants-doct536@univ-avignon.fr](mailto:representants-doct536@univ-avignon.fr), ou sur slack)
  - Remonter vos problèmes/questions lors des conseils de l'ED, tous les deux mois
- *Supporting you* :
  - *Answering your questions (by e-mail [representants-doct536@univ-avignon.fr](mailto:representants-doct536@univ-avignon.fr), or on slack)*
  - *Bring up your problems/questions at the ED meetings, every two months*
- Partager :
  - Via le slack...
  - ...ou lors d'une soirée en ville !
- *Sharing* :
  - *Via slack...*
  - *...or on a night out!*

Rejoignez-nous !  
Join us!

