

Enquête de devenir des diplômés 2019 de licence générale



AVIGNON
UNIVERSITÉ



Maison de l'Orientation et de l'Insertion - OFIP

Présentation, objectifs & finalités

L'enquête sur le devenir des diplômés de licence générale est réalisée par l'Observatoire des Formations et de l'Insertion Professionnelle (OFIP) de la Maison de l'Orientation et de l'Insertion (MOI). Elle porte sur les diplômés de 2019 de l'université d'Avignon. Cette enquête est une première édition et a pour but d'être améliorée et reconduite annuellement. Ce travail s'inscrit dans le cadre du projet Capacité, l'un des indicateurs permettant de mesurer l'impact de ce projet étant l'insertion professionnelle des étudiants diplômés de licence générale : cette mesure sera réalisée tous les ans et l'évolution de la variabilité de ce taux sera étudiée.

L'enquête de devenir des diplômés de licence générale est également une étape importante dans la réalisation des travaux portant sur la traçabilité des parcours des étudiants. D'après les statistiques publiées par les autres universités, la majorité des étudiants qui obtiennent leur licence générale poursuivent leurs études en master : en fonction de leur besoin en formation, de leur projet professionnel, de l'insertion professionnelle, et d'une multitude d'autres facteurs, il est possible d'observer que cette poursuite d'études est souvent l'occasion de changer d'université et de région, impliquant l'absence d'informations inscrites dans la base de données propre à l'université d'origine, et donc l'interruption de la traçabilité potentielle du parcours de l'étudiant.

La base SISE permettrait de réaliser cet objectif sans avoir à sonder les étudiants sur leur devenir académique : provenant directement des bases de données propres à chaque université, l'exhaustivité et la qualité des informations recueillies et croisées seront toujours plus élevées que les résultats obtenus par le biais d'une enquête. En revanche, la disponibilité de cette base de données est beaucoup trop tardive comparé à nos obligations et nos besoins, et elles n'ont qu'une vision limitée du paysage des offres de formation dans l'enseignement supérieur.

Les informations sur l'insertion professionnelle des diplômés de licence générale sont peu nombreuses : cela se justifie partiellement par le pourcentage très faible de diplômés faisant le choix du monde professionnel au profit du monde académique, mais aussi par l'existence d'un diplôme de même niveau conçu dans ce but précis : la licence professionnelle. La « licence pro » prépare l'étudiant à un métier ou un corps de métier très spécifique, alors que la licence générale offre un bagage théorique beaucoup plus conséquent. Grâce au projet Capacité et l'évolution des parcours de licence générale, les diplômés suivant ce type de formation auront de meilleures possibilités d'intégrer le monde professionnel si c'est le choix qu'ils souhaitent effectuer : cette enquête a pour objectif de suivre l'évolution de l'insertion professionnelle des diplômés de licence générale issus des nouveaux cursus, et d'en apprendre davantage sur leur devenir de manière générale.

L'enquête sur le devenir des diplômés de licence générale est conforme à la réglementation européenne sur la protection des données et les informations recueillies sont couvertes par le secret statistique : pour réaliser une exploitation des données de manière anonyme, nous sommes contraints d'effectuer des traitements qui ne pourraient pas compromettre l'identité des diplômés.

Population

Sur l'année universitaire 2018-2019, 777 étudiants ont obtenu leur diplôme de licence générale (779 diplômes délivrés, 2 étudiants ont obtenu une licence générale mention mathématiques et une autre mention physique).

	Diplômés	Sexe		Type de bac					Mention au bac			
		Féminin	Masculin	Bac général	Bac techno.	Bac professionnel	Dip. Etranger	DAEU ou équiv.	Passable	Assez bien	Bien	Très bien
AES	40	57,5%	42,5%	85,0%	2,5%	2,5%	10,0%		32,5%	35,0%	25,0%	5,0%
ANGLAIS	30	76,7%	23,3%	93,3%		6,7%			30,0%	36,7%	20,0%	10,0%
CHIMIE	31	38,7%	61,3%	83,9%	3,2%	3,2%	9,7%		41,9%	25,8%	16,1%	12,9%
COMMUNICATION	92	67,4%	32,6%	89,1%	4,3%	1,1%	1,1%	4,3%	29,3%	40,2%	16,3%	9,8%
DROIT	129	73,6%	26,4%	82,2%	10,1%	4,7%	1,6%	1,6%	33,3%	38,8%	19,4%	5,4%
ESPAGNOL	15	80,0%	20,0%	80,0%			13,3%	6,7%	40,0%	33,3%	13,3%	
GEOGRAPHIE	24	50,0%	50,0%	75,0%	16,7%	4,2%	4,2%		45,8%	29,2%	20,8%	
HISTOIRE	37	48,6%	51,4%	78,4%	5,4%	8,1%		8,1%	29,7%	32,4%	27,0%	
INFORMATIQUE	72	15,3%	84,7%	56,9%	9,7%	4,2%	29,2%		31,9%	37,5%	18,1%	5,6%
ITALIEN	5	80,0%	20,0%	100,0%					40,0%	40,0%	20,0%	
LEA	72	77,8%	22,2%	76,4%	11,1%	4,2%	8,3%		29,2%	41,7%	20,8%	2,8%
LETTRES	15	93,3%	6,7%	80,0%			20,0%		20,0%	33,3%	13,3%	20,0%
MATHEMATIQUES	25	36,0%	64,0%	76,0%			24,0%		28,0%	40,0%	20,0%	4,0%
PHYSIQUE	26	26,9%	73,1%	92,3%	3,8%		3,8%		3,8%	23,1%	46,2%	26,9%
STAPS	78	33,3%	66,7%	82,1%	14,1%	1,3%	2,6%		55,1%	28,2%	9,0%	1,3%
SVT	88	67,0%	33,0%	88,6%	8,0%		1,1%	2,3%	33,0%	43,2%	20,5%	2,3%
Total général	779	56,9%	43,1%	81,3%	7,6%	2,8%	6,8%	1,5%	33,6%	36,5%	19,4%	5,8%

Tableau 1 : diplômés 2019 par filière, sexe, type de bac et mention au bac.

	Général			Technologique			Professionnel			Dip. Etranger			DAEU ou équiv.		
	Âge obtention bac ou équiv.	Âge première rentrée à AU	Âge obtention licence	Âge obtention bac ou équiv.	Âge première rentrée à AU	Âge obtention licence	Âge obtention bac ou équiv.	Âge première rentrée à AU	Âge obtention licence	Âge obtention bac ou équiv.	Âge première rentrée à AU	Âge obtention licence	Âge obtention bac ou équiv.	Âge première rentrée à AU	Âge obtention licence
AES	17,6	18,0	21,1	18,0	19,0	22,0	18,0	18,0	23,0	18,3	19,5	24,3			
ANGLAIS	17,4	18,4	21,9				18,0	21,5	25,0						
CHIMIE	17,7	19,0	21,4	18,0	18,0	21,0	19,0	22,0	29,0	17,5	24,3	26,0			
COMMUNICATION	17,6	19,0	21,6	17,8	18,5	22,8	20,0	20,0	24,0	18,0	18,0	21,0	31,5	39,0	39,8
DROIT	17,7	18,3	21,5	17,9	18,8	23,1	19,5	19,7	25,8	19,0	23,5	26,5	27,0	39,0	47,0
ESPAGNOL	17,8	18,3	22,1							19,5	19,5	22,5	22,0	20,0	35,0
GEOGRAPHIE	17,7	18,1	21,6	17,3	17,8	21,8	17,0	18,0	23,0	20,0	23,0	26,0			
HISTOIRE	17,8	18,6	21,7	17,5	18,0	21,0	18,0	18,7	23,7				21,5	23,3	28,0
INFORMATIQUE	17,7	18,9	22,0	17,6	18,0	22,1	18,7	19,3	23,0	18,2	21,6	23,0			
ITALIEN	17,8	18,8	21,6												
LEA	17,9	19,0	22,1	18,5	19,0	22,5	18,0	18,7	22,7	19,2	21,8	25,3			
LETTRES	17,4	18,2	20,6							17,7	22,3	23,0			
MATHEMATIQUES	17,3	17,8	20,8							20,6	23,7	25,2			
PHYSIQUE	17,5	17,9	20,8	17,0	17,0	20,0				18,0	21,0	22,0			
STAPS	17,6	18,3	21,9	18,0	18,6	22,5	18,0	18,0	23,0	22,0	26,5	29,5			
SVT	17,6	18,5	21,3	17,7	19,0	21,0				19,0	25,0	26,0	23,5	22,5	30,5
Total général	17,7	18,5	21,5	17,9	18,6	22,3	18,6	19,4	24,3	18,8	22,1	24,2	25,3	30,8	36,1

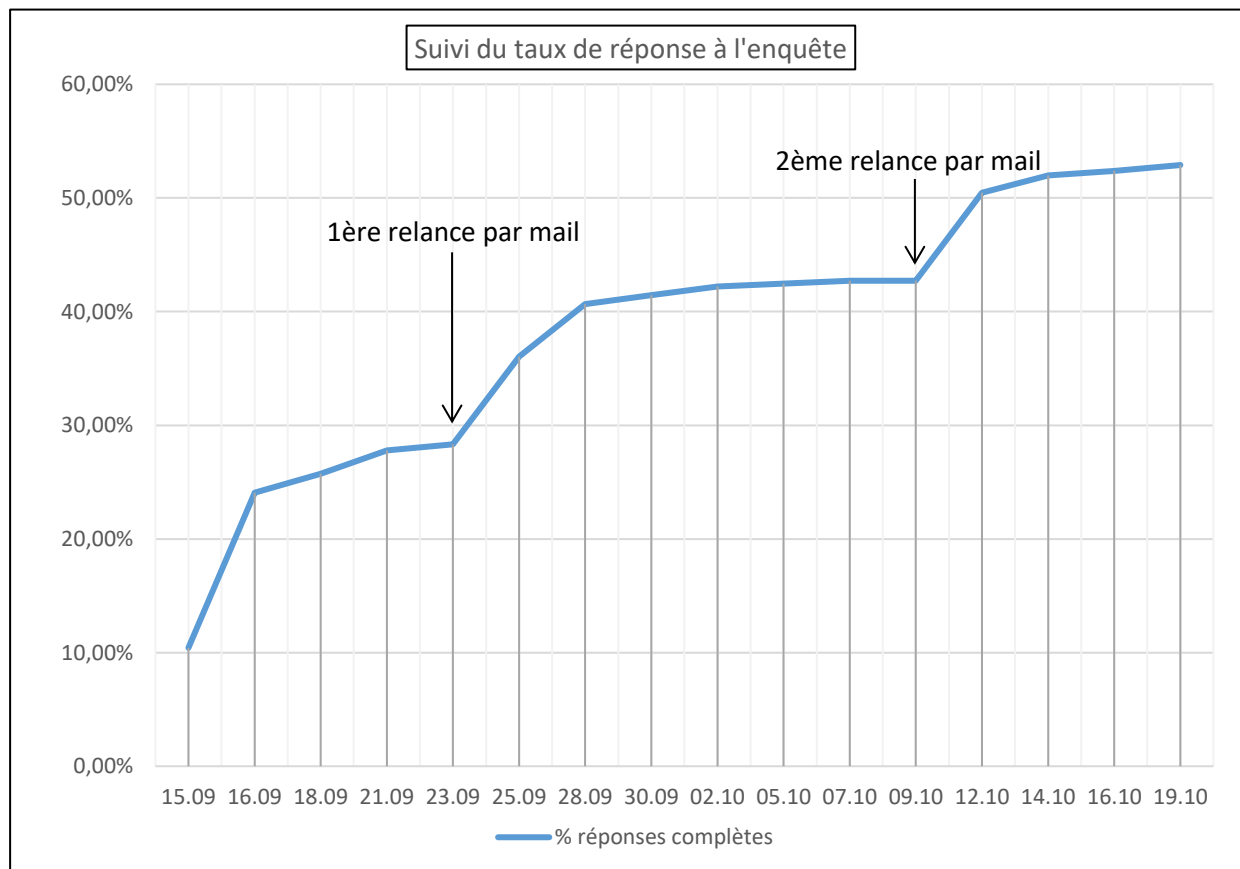
Tableau 2 : âge des diplômés 2019 au moment de l'obtention du bac ou équivalent, de leur première rentrée à AU et de l'obtention de leur licence par type de bac et par filière.

Participation

Nous connaissons la situation de 66% des diplômés de licence générale. Le taux de participation à l'enquête est de 53% et nous connaissons la situation de 101 diplômés supplémentaires qui n'ont pas répondu à l'enquête par le biais du SI. Pour que la réponse à l'enquête soit considérée comme exploitable, il est nécessaire que l'étudiant ait répondu à la question sur sa situation en 2020-21.

Filière L3	Diplômés	Réponse à l'enquête			Taux de participation	Non-Rep. AU 20-21	Taux de situations connues
		Oui	Non	Inexploitable			
AES	40	24	14	2	60%	2	65%
ANGLAIS	30	15	14	1	50%	3	60%
CHIMIE	31	20	10	1	65%	2	71%
COMMUNICATION	92	58	32	2	63%	3	66%
DROIT	129	68	58	3	53%	13	63%
ESPAGNOL	15	6	9		40%	1	47%
GEOGRAPHIE	24	10	13	1	42%	10	83%
HISTOIRE	37	18	17	2	49%	5	62%
INFORMATIQUE	72	28	42	2	39%	34	86%
ITALIEN	5	2	3		40%		40%
LEA	72	47	23	2	65%	5	72%
LETTRES	15	6	8	1	40%	1	47%
MATHS	25	14	9	2	56%		56%
PHYSIQUE	24	11	11	2	46%		46%
STAPS	78	33	40	5	42%	5	49%
SVT	88	51	34	3	58%	17	77%
Toutes filières	777	411	337	29	53%	101	66%

Tableau 3 : taux de participation à l'enquête.



Situation des diplômés en septembre 2019

Devenir des étudiants l'année suivant l'obtention de leur diplôme de licence générale (2019-2020) :

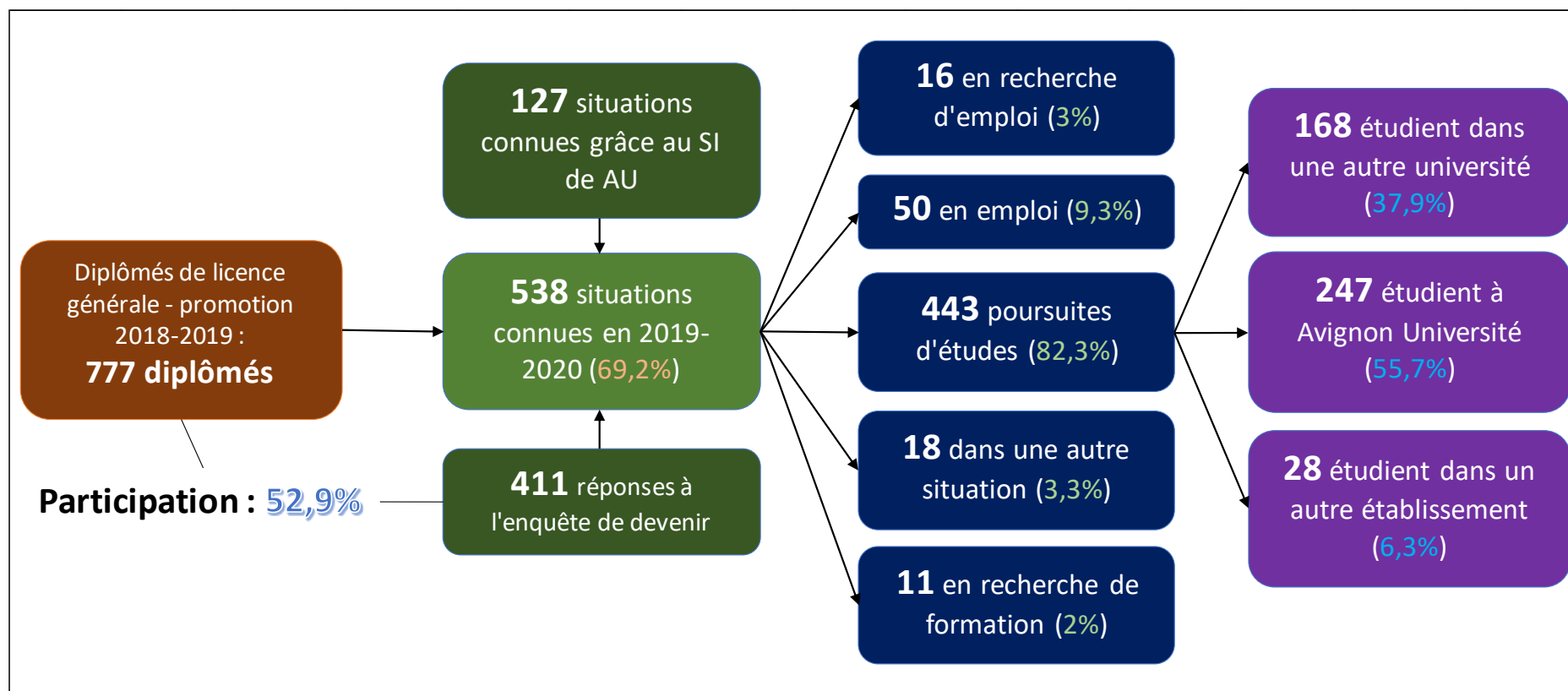


Figure 1 : résumé de la situation des étudiants l'année suivant l'obtention de leur diplôme de licence générale. Les pourcentages (quand le cas s'applique) prennent pour nombre de référence l'effectif de provenance directe (par exemple, 82,3% des 538 situations connues concernent des poursuites d'études).

Devenir des étudiants l'année suivant l'obtention de leur diplôme de licence générale (par filière) :

Filière L3	Situations connues	Poursuite d'études 2019-2020				Emploi	Recherche emploi	Recherche formation	Autre
		AU	Autre univ.	Autre étab.	Total				
AES	26	4	16	3	23				3
ANGLAIS	18	9	4	1	14	1	2		1
CHIMIE	22	5	14	1	20	1			1
COMMUNICATION	61	8	17	10	35	15	4	3	4
DROIT	90	44	36	2	82	4	3	1	
ESPAGNOL	9	8			8	1			
GEOGRAPHIE	18	11	4		15	1		1	1
HISTOIRE	30	24	3		27	1		1	1
INFORMATIQUE	65	55	7		62	3			
ITALIEN	3	1	2		3				
LEA	53	17	11	4	32	13	2	3	3
LETTRES	7	3	2		5	1			1
MATHS	18	8	7	2	17	1			
PHYSIQUE	11		6	5	11				
STAPS	38	8	20		28	5	3	1	1
SVT	69	42	19		61	3	2	1	2
Toutes filières	538	247	168	28	443	50	16	11	18
		45,9%	31,2%	5,2%	82,3%	9,3%	3,0%	2,0%	3,3%

Tableau 4 : devenir des étudiants l'année suivant l'obtention de leur diplôme, par filière.

Poursuite d'études sur l'année 2019-2020 : les diplômés qui se réinscrivent à AU

Filière L3	Diplômés	Non-réinscrit à AU en 2019-20	Type de diplôme (AU)		Poursuite d'études à AU 19-20
			M1	Autre	
AES	40	35	5		12,5%
ANGLAIS	30	21	9		30,0%
CHIMIE	31	25	6		19,4%
COMMUNICATION	92	84	6	2	8,7%
DROIT	129	83	42	4	35,7%
ESPAGNOL	15	7	8		53,3%
GEOGRAPHIE	24	13	11		45,8%
HISTOIRE	37	12	25		67,6%
INFORMATIQUE	72	17	55		76,4%
ITALIEN	5	4	1		20,0%
LEA	72	55	16	1	23,6%
LETTRES	15	11	4		26,7%
MATHS	25	16	7	2	36,0%
PHYSIQUE	24	24			
STAPS	78	71	6	1	9,0%
SVT	88	44	44		50,0%
Toutes filières	777	522	245	10	32,8%

Tableau 5 : la poursuite d'études à Avignon Université l'année suivant l'obtention du diplôme de licence générale.

Autre donnée intéressante : sur les 110 réponses obtenues à la question « L'université d'Avignon correspondait-elle à votre premier choix ? », 93.7% répondent « Oui ».

Poursuite d'études sur l'année 2019-2020 : les diplômés qui s'inscrivent ailleurs qu'AU

Nous avons demandé aux étudiants quelles étaient les raisons de leur départ d'Avignon Université. A l'affirmation « L'université d'Avignon ne proposait pas la formation que je voulais suivre », les étudiants répondent « Oui » à 86.4%. Les diplômés qui ne se sont pas réinscrits parce que l'insertion pro est plus favorable ailleurs, parce qu'ils n'ont pas été admis ou parce qu'ils ne souhaitent plus étudier à AU sont beaucoup moins nombreux.

Raison évoquée	"Oui"	"Non"	% "Oui"
AU ne propose pas la formation souhaitée	140	22	86,4%
Insertion pro plus favorable ailleurs	13	147	8,1%
N'a pas été admis(e) à AU	4	154	2,5%
Volonté de ne plus étudier à AU	30	130	18,8%

Tableau 6 : résumé des éléments qui ont motivé les étudiants à ne pas s'inscrire à AU l'année suivant l'obtention de leur diplôme de licence.

Diplômés qui s'inscrivent ailleurs qu'AU : où vont-ils ?

Filière L3	Diplômés inscrits ailleurs qu'AU	Aix-Marseille Université	Université de Montpellier	Université de Lyon	Université Grenoble Alpes	Universités de Paris et d'Île de France	Université de Toulouse	Autres universités	Autres étab.
AES	19	10	1	2				3	3
ANGLAIS	5	1			1			2	1
CHIMIE	15	1	4			1	3	5	1
COMMUNICATION	27	4	2	4	2	4		1	10
DROIT	36	10	11	3	4	1	2	3	2
GEOGRAPHIE	4	2	1				1		
HISTOIRE	3	1		1	1				
INFORMATIQUE	6	1				2	1	2	
ITALIEN	2	2							
LEA	15	3		3		1		4	4
LETTRES	1				1				
MATHEMATIQUES	8	1	3					3	1
PHYSIQUE	10	2	1	2	1				4
STAPS	20	13	2	1				4	
SVT	19	8	2	3		1	2	3	
Toutes filières	190 100,0%	59 31,1%	27 14,2%	19 10,0%	10 5,3%	10 5,3%	9 4,7%	30 15,8%	26 13,7%

Tableau 7 : destination des diplômés d'AU qui s'inscrivent dans un autre établissement l'année suivant l'obtention de leur diplôme.

Aix-en-Provence, Montpellier et Lyon sont les destinations de préférence, suivi de Grenoble, Paris et Toulouse. Les autres universités et les autres établissements de formation représentent respectivement 15.8% et 13.7% de la destination des diplômés inscrits ailleurs qu'AU à N+1.

La liste complète des établissements : Aix-Marseille Université (**59**), Université de Montpellier (**27**), Université de Lyon (**19**), Université Grenoble Alpes (**10**), Universités de Paris et d'Île de France (**10**), Université de Toulouse (**9**), Université de Nice (**5**), Université de Toulon (**5**), EJACM (**4**), Université de Bordeaux (**3**), Université de Lille (**3**), Université Savoie Mont Blanc (**3**), IAE Lyon (**2**), Université de Strasbourg (**2**). **Un seul** étudiant pour chacun des établissements suivants : Ecole Centrale de Lille, Ecole Centrale Marseille, Ecole Centrale Supélec, Ecole du Journalisme de Nice, Ecole nationale des Greffes, Ecole Polytechnique, ECS Paris, ENSAM, Factory Film School, IAE Metz, IAE Nice, IEP Grenoble, IESEG, IFC, INSEEC Lyon, Lycée François Pétrarque, Maestris Esupcom, Montpellier Business School, Synergie Prépa, Université d'Artois, Université de Bretagne Occidentale, Université de Caen, Université de Picardie Jules Verne, Université de Poitiers, Université de Rennes, Université de Saint-Etienne, Université de Technologie de Compiègne, Université Le Havre Normandie, Ynov Campus.

Diplômés qui s'inscrivent ailleurs qu'AU : vers quels diplômes ? (année 2019-2020)

Diplômés de licence Lettres	
M1 FLES	
M1 LLCER	
Diplômés de licence LLCER Italien	
M1 MEEF 1er degré (2)	
Diplômés de licence LEA	
M1 Analyse de crises & action humanitaire	
M1 Commerce international	
M1 LEA MMI	
M1 LEA Traduction Commerciale et Juridique	
M1 Luxury Management	
M1 Management Franco-allemand	
M1 Management général	
M1 Management parcours PGE	
M1 MEEF 1er degré (3)	
M1 Sciences Sociales - parcours Migration Studies	
M1 Tourisme	
M1 Traduction appliquée et économie culturelle	
Diplômés de licence AES	
DUT Gestion des Entreprises et des Administrations, parcours GRH	
Licence générale Administration Economique et sociale	
M1 Contrôle de Gestion et Audit Organisationnel (2)	
M1 Economie de l'entreprise et des marchés	
M1 Économie internationale	
M1 Intervention et développement social	
M1 Management et Commerce International	
M1 Marketing et communication	
M1 MEEF 1er degré (6)	
M1 Relations Internationales - Expertise et Risques Internationaux	
M1 RHO	
M1 Sciences politiques	
M1 Sciences politiques - Expertise du politique et action publique	
	Diplômés de licence LLCER Anglais
	M1 Didactique des langues, option FLE
	M1 Journalisme International
	M1 MEEF 1er degré
	M1 Traitement de l'information, Linguistique, Traduction (2)
	Diplômés de licence Droit
	Greffiers des services judiciaires
	M1 Droit de l'environnement et de l'urbanisme (2)
	M1 Droit de l'entreprise (2)
	M1 Droit des affaires (7)
	M1 Droit des assurances
	M1 Droit du dommage corporel
	M1 Droit du patrimoine (2)
	M1 Droit fiscal (2)
	M1 Droit immobilier
	M1 Droit notarial (3)
	M1 Droit pénal et sciences criminelles (3)
	M1 Droit privé (3)
	M1 Droit public (3)
	M1 Justice, procès et procédures (3)
	M1 MEEF 1er degré
	M1 Sciences politiques
	Préparation Master de Journalisme
	Diplômés de licence Histoire
	M1 Histoire de l'art
	M1 MEEF 1er degré
	M1 Mondes médiévaux
	Diplômés de licence Géographie
	M1 Biodiversité écologie evolution
	M1 Ingénierie et gestion des projets environnementaux
	M1 MAEVA STE Gestion Environnement Climat
	M1 MEEF 1er degré

Diplômés de licence Infocom
Communication, event RP
M1 Audiovisuel et médias numériques (5)
M1 Cinéma et Audiovisuel
M1 Communication des Organisations
M1 Communication événementielle et médias numériques
M1 Communication politique et institutionnelle
M1 Communication publique et politique
M1 Data information communication digitale
M1 Digital Project Management
M1 Direction des projets ou établissements culturels
M1 Études Cinématographiques et audiovisuelles
M1 LEA - Négociation de projets internationaux
M1 Lettres, Monde du livre
M1 Management de la communication intégrée
M1 Manager de Projets Innovants
M1 Médiation de la Musique
M1 MEEF 1er degré
M1 Musicologie
M1 Recherche étude et conseil en Information communication et Médias
M1 Stratégie de communication 360°
Programme Grande École
M1 Marketing et vente parcours marketing, médias, communication

Diplômés de licence Mathématiques
Cursus ingénierie mécanique
Cursus ingénierie polytechnique
M1 Ingénierie mathématiques
M1 Mathématiques appliquées et statistiques (3)
M1 Mathématiques de l'information et de la décision
M1 MEEF 2nd degré (4)

Diplômés de licence Informatique
M1 Big data
M1 Humanités et industries créatives
M1 Informatique
M1 Informatique Graphique et Analyse d'Images
M1 Informatique ingénierie de logiciels et des données
M1 Mathématiques appliquées et statistiques
M1 Science et technologie du logiciel

Diplômés de licence Chimie
BTSA PH
M1 Chimie (2)
M1 Chimie des biomolécules
M1 Chimie et sciences des matériaux
M1 Chimie moléculaire
M1 Chimie organique durable
M1 Chimie parcours Arômes Parfums Cosmétiques
M1 Chimie verte
M1 FESIPCA parcours cosmétiques
M1 MEEF 2nd degré (2)
M1 Science des matériaux
M1 Sciences de la Vigne et du Vin
M1 Sciences et Génie des Matériaux

Diplômés de licence STAPS
M1 Management du sport - Sport & Territoires
M1 MEEF 1er degré (2)
M1 MEEF 2nd degré (14)
M1 STAPS - Ingénierie et Ergonomie de l'Activité Physique
M1 STAPS : Management du tourisme sportif
M1 STAPS EOPS (Entraînement et Optimisation de la Performance Sportive)

Diplômés de licence Physique
Cursus Ingénierie mécanique et énergétique
Cursus ingénierie arts et métiers
Cursus ingénierie généraliste (4)
M1 Ingénierie Nuclaire
M1 MEEF 2nd degré
M1 Nanosciences et nanotechnologies
M1 Physique fondamentale (2)

Diplômés de licence SVT
Institut de Formation en Soins Infirmiers
M1 Bassin sédimentaire, ressources, paléoclimats
M1 Biologie (2)
M1 Biologie intégrative et physiologie (2)
M1 Ecologie Végétale et Environnement
M1 Ecotoxicologie et chimie de l'environnement
M1 Émergences des maladies parasitaires et infectieuses BEE
M1 MEEF 1er degré
M1 MEEF 2nd degré (3)
M1 Neurosciences
M1 Plante environnement et génie écologique
M1 Sciences de la mer
M1 Sciences de la Terre et des planètes, parcours SGE
M1 Sciences de l'eau
M1 Sciences du médicament

Insertion professionnelle l'année suivant l'obtention du diplôme

Filière L3	Nombre de situations connues	Diplômés en emploi	Diplômés en recherche d'emploi	Taux d'emploi	Taux d'insertion professionnelle	En rapport avec la licence	Rapport avec la licence et non-alimentaire
AES	26						
ANGLAIS	18	1	2	5,6%		1	1
CHIMIE	22	1		4,5%			
COMMUNICATION	61	15	4	24,6%		9	8
DROIT	90	4	3	4,4%		2	
ESPAGNOL	9	1		11,1%			
GEOGRAPHIE	18	1		5,6%			
HISTOIRE	30	1		3,3%			
INFORMATIQUE	65	3		4,6%		2	2
ITALIEN	3						
LEA	53	13	2	24,5%		7	4
LETTRES	7	1		14,3%			
MATHS	18	1		5,6%			
PHYSIQUE	11						
STAPS	38	5	3	13,2%		3	2
SVT	69	3	2	4,3%		1	1
Toutes filières	538	50	16	9,3%	75,8%	25	18

Tableau 8 : mesures de l'insertion professionnelle des diplômés de licence générale en emploi ou en recherche d'emploi durant l'année suivant l'obtention de leur diplôme.

Les taux d'emploi et d'insertion professionnelle se mesurent, pour la majorité des enquêtes, de la manière suivante : **nombre de diplômés en emploi sur nombre de répondants** pour le **taux d'emploi** et **nombre de diplômés en emploi sur nombre de diplômés « actifs »** (en emploi ou en recherche d'emploi) pour le **taux d'insertion professionnelle**. Pour l'enquête de devenir de licence, les effectifs ne sont pas suffisamment importants pour être statistiquement significatifs. Comme nous l'avons vu dans le tableau 4, peu de diplômés de licence générale s'engagent dans le monde du travail. Pour en apprendre davantage, nous avons décidé de mesurer deux indicateurs complémentaires : si les diplômés considèrent leur emploi comme « alimentaire » et s'ils pensent que celui-ci est en lien avec leur diplôme.

Ces indicateurs révèlent que 8 répondants sur 15 provenant de la filière Infocom ont un emploi en rapport avec leur diplôme et qui n'est pas qualifié de « job alimentaire ». Le même constat est observé pour la filière LEA : 4 répondants sur 13. Pour l'ensemble des diplômés qui ont un emploi l'année suivant l'obtention de leur diplôme, 50% d'entre eux ont un emploi en rapport avec leur diplôme, et 36% d'entre eux ont un emploi en rapport avec leur diplôme et qui n'est pas un « job alimentaire ».

Situation des diplômés en septembre 2020

Devenir des diplômés de 2018-19 sur l'année 2020-21 (12 mois après l'obtention du diplôme) :

Filière L3	Situations connues	Poursuite d'études 2020-2021					Emploi	Recherche emploi	Recherche formation	Autre
		AU	Autre univ.	Autre étab.	Inconnu	Total				
AES	26	4	17	2	1	24	1			1
ANGLAIS	18	8	5	2		15	3			
CHIMIE	22	5	14	1		20	1	1		
COMMUNICATION	61	7	24	12	2	45	8	4	1	3
DROIT	81	27	34	5	1	67	8	1	3	2
ESPAGNOL	7	5	2			7				
GEOGRAPHIE	20	13	4		1	18	1			1
HISTOIRE	23	16	4	1		21	1			1
INFORMATIQUE	62	53	6		1	60	2			
ITALIEN	2		2			2				
LEA	52	14	17	8	1	40	8	2	2	
LETTRES	7	3	3			6	1			
MATHEMATIQUES	14	1	11	2		14				
PHYSIQUE	11		6	5		11				
STAPS	38	6	14	1	2	23	11	1		3
SVT	68	40	16	3		59	5	1	1	2
Toutes filières	512	202	179	42	9	432	50	10	7	13
		39,5%	35,0%	8,2%	1,8%	84,4%	9,8%	2,0%	1,4%	2,5%

Tableau 9 : devenir des étudiants à N+1, par filière.

Les chiffres de poursuite d'études sont assez similaires à ceux de l'année 2019-20, même si nous observons une évolution pour les filières infocom, LEA et STAPS : les diplômés d'infocom et de LEA tendent à reprendre leurs études un an après l'obtention de leur diplôme (57% des diplômés d'infocom étaient en poursuite d'études en 2019-20 contre 74% en 2020-21 ; 60% des diplômés de LEA en poursuite d'études en 2019-20 contre 77% en 2020-21).

A l'inverse, les diplômés de STAPS sont moins nombreux à poursuivre leurs études, préférant l'insertion professionnelle : 74% d'entre eux poursuivaient leurs études en 2019-20 contre 61% en 2020-21.

Poursuite d'études sur l'année 2020-2021 : les diplômés qui se réinscrivent à AU

Filière L3	Diplômés	Non-réinscrit à AU en 2020-21	Type de diplôme (AU)			Poursuite d'études à AU 20-21	Déjà inscrit(e) à AU en 19-20
			M2	M1	Autre		
AES	40	36	3		1	10,0%	75%
ANGLAIS	30	22	7	1		26,7%	88%
CHIMIE	31	25	6			19,4%	100%
COMMUNICATION	92	85	6	1		7,6%	86%
DROIT	129	96	20		13	25,6%	91%
ESPAGNOL	15	9	5	1		40,0%	100%
GEOGRAPHIE	24	11	9	4		54,2%	85%
HISTOIRE	37	22	14	1		40,5%	100%
INFORMATIQUE	72	19	38	15		73,6%	98%
ITALIEN	5	5					
LEA	72	58	10	4		19,4%	71%
LETTRES	15	12	2	1		20,0%	67%
MATHS	25	24	1			4,0%	100%
PHYSIQUE	24	24					
STAPS	78	72	6			7,7%	100%
SVT	88	47	39	1	1	46,6%	100%
Toutes filières	777	567	166	29	15	27,0%	93%

Tableau 10 : la poursuite d'études à Avignon Université sur l'année universitaire 2020-21, un an après l'obtention du diplôme de licence.

Poursuite d'études sur l'année 2020-2021 : les diplômés qui ne se réinscrivent pas à AU

Filière L3	Diplômés inscrits ailleurs qu'AU	Aix-Marseille Université	Université de Montpellier	Université de Lyon	Universités de Paris et d'île de France	Université Grenoble Alpes	Université de Toulouse	Autres universités	Autres étab.
AES	19	10	1	2				2	4
ANGLAIS	7	2				1		2	2
CHIMIE	15	1	5		1		3	4	1
COMMUNICATION	35	6	2	4	3	2		5	13
DROIT	39	11	4	3	3	2		10	6
ESPAGNOL	2	1						1	
GEOGRAPHIE	4	2	1				1		
HISTOIRE	5		1	1		1			2
INFORMATIQUE	6	1	1		2			2	
ITALIEN	2	2							
LEA	25	3	3	3	2		1	2	11
LETTRES	2					1		1	
MATHEMATIQUES	13	5	3					3	2
PHYSIQUE	10	1	1	2		1			5
STAPS	15	10	2					2	1
SVT	19	7	1	1	1		2	4	3
Toutes filières	218 100,0%	62 28,4%	25 11,5%	16 7,3%	12 5,5%	8 3,7%	7 3,2%	38 17,4%	50 22,9%

Tableau 11 : destination des diplômés d'AU qui s'inscrivent dans un autre établissement à N+1 de l'obtention de leur diplôme.

La fréquentation des établissements autres qu'AU ne change pas énormément entre l'année 2019-2020 et l'année 2020-2021. La liste complète : Aix Marseille Université (**62**), Université de Montpellier (**25**), Université de Lyon (**16**), Université de Paris et d'Île de France (**12**), Université Grenoble Alpes (**8**), Université de Toulouse (**7**), Université de Nice (**6**), Université de Toulon (**4**), EJCAM (**3**), IAE Lyon (**3**), IFC (**3**), Université de Bordeaux (**3**), Université de Rennes (**3**), ISCOM Montpellier (**2**), Université d'Artois (**2**), Université de Caen (**2**), Université de Lille (**2**), Université de Saint-Etienne (**2**), Université Savoie Mont Blanc (**2**). Un seul étudiant pour chacun des établissements suivants : Amos, Centre de formation Vincent de Paul, CFA de Groisy, Comptalia, Ecema, Ecole Centrale de Lille, Ecole Centrale Marseille, Ecole Centrale Supélec, Ecole de journalisme de Grenoble, Ecole nationale des Greffes, Ecole Polytechnique, ECS Paris, ENSAM, Factory Film School, Faculté Economie Gestion, IAE Metz, IAE Nice, IAE Savoie Mont Blanc, IAE Aix-en-Provence, IEP de Grenoble, IESEG, INFN, INSEEC Lyon, ISA Lille, ISFA Lyon 1, ISFEC, Jagiellonian University, Lycée François Pétrarques, Maestris Esupcom, MbWay, Mines Alès, Montpellier Business School, Toulouse School of Management, Universidad Carlos III de Madrid, Université de Bretagne Occidentale, Université de Fribourg, Université de Haute Alsace, Université de Nîmes, Université de Picardie Jules Verne, Université de Poitiers, Université de Strasbourg, Université de Technologie de Compiègne, Université Le Havre, Université Strasbourg, Vivarais Formation, Ynov Campus.

Diplômés qui s'inscrivent ailleurs qu'AU : vers quels diplômes ? (année 2020-2021)

Diplômés de licence LLCER Espagnol
M1 Acción Solidaria Internacional y de Inclusión Social
M1 MEEF 2nd degré
Diplômés de licence Lettres
M1 MEEF 2nd degré
M2 FLES
M2 LLCER
Diplômés de licence LLCER Italien
M2 MEEF 1er degré (2)
Diplômés de licence LLCER Anglais
CAP Cuisine
M2 Didactique des langues option FLE
M2 Journalisme international
M2 MEEF 1er degré
M2 MEEF 2nd degré
M2 Traduction appliquée et économie culturelle
M2 Traitement de l'information, Linguistique, Traduction

Diplômés de licence LEA
BTS Support à l'Action Managériale
Développement et commerce international
Licence générale LEA affaires économiques internationales
M1 Histoire, Relations Internationales & Sciences Sociales (HIRISS)
M1 International relations: Europe from Visegrad perspective
M1 LEA
M1 LEA parcours Négociation de Projets Internationaux (Anglais Allemand)
M1 Management
M1 Management et Commerce International
M1 Tourisme
M1 Traduction Scientifique et Technique
M2 Commerce international
M2 Dynamiques politiques et mutations des sociétés (Monde Arabe, Europe, Amérique latine) - parcours Expertise politique comparée
M2 LEA Traduction Commerciale et Juridique
M2 Management de la transition écologique et del'économie circulaire
M2 Management Franco-allemand
M2 Management parcours PGE
M2 Marketing
M2 MEEF 1er degré (4)
M2 Traduction appliquée et économie culturelle
MBA Management de la Supply Chain et Achats
MBA Marketing & Brand Management

Diplômés de licence AES
M1 Gestion des ressources humaines (2)
M2 Commerce International spécialisé dans l'Asie orientale
M2 Contrôle de Gestion et Audit Organisationnel (2)
M2 Intervention et développement social - projet, innovation, démocratie et territoire
M2 Management des risques, de la Qualité et de la performance de l'entreprise
M2 Management of International Business
M2 Marketing et communication
M2 MEEF 1er degré (6)
M2 Relations Internationales - Expertise et Risques Internationaux
M2 RHO
M2 Science politique - Expertise du politique et action publique
M2 Sciences Politiques - Métiers de la représentation

Diplômés de licence Histoire
M1 Gestion durable des territoires de montagne
M1 Intervention et développement social
M2 Histoire de l'art
M2 MEEF 1er degré
M2 Mondes medievaux

Diplômés de licence Géographie
M1 dynamique des environnements montagnards
M2 Ingénierie et gestion des projets environnementaux
M2 MAEVA STE Gestion Environnement Climat
M2 MEEF 1er degré

Diplômés de licence Droit
B TSA technico commercial vin et spiritueux
Diplôme des métiers du notariat
DU pratique notariale complémentaire et anglais notarial
DUEPJ
Greffiers des services judiciaires
M1 Droit public des collectivités territoriales
M1 Journalisme
M1 MEEF 1er degré
M2 Biodiversité territoire environnement
M2 Contrats publics et partenariats
M2 Droit bancaire et fintech
M2 Droit cinema Audiovisuel et musique
M2 Droit constitutionnel et droits fondamentaux
M2 Droit de l'entreprise juriste conseils-d'affaires
M2 Droit des affaires (2)
M2 Droit des assurances
M2 Droit des entreprises en difficulté
M2 Droit du dommage corporel
M2 Droit et Fiscalité du Patrimoine
M2 Droit Immobilier Privé Public
M2 Droit international et européen de l'environnement
M2 Droit notarial (3)
M2 Droit pénal et Sciences criminelles mention sécurité intérieure
M2 Droit privé parcours contentieux et procédures civiles d'exécution
M2 Droit privé parcours Contrats et Patrimoine
M2 Droit public des affaires CPP
M2 Droit public parcours ATE
M2 Fiscalité européenne et internationale
M2 Fiscalité personnelle et du patrimoine
M2 Géostratégie, Défense et Sécurité internationale
M2 Gestion des contentieux privés
M2 Justice, procès, procédures - Auxiliaires de justice/IEJ
M2 MEEF 1er degré
M2 Pratiques juridiques et judiciaires
M2 Sciences criminologiques
Responsable d'affaires en immobilier

Diplômés de licence Infocom
Formation Communication, event RP
DU Infographie et conception multimédia
Licence générale Humanités
M1 Droit et Management d'Organisations ou d'Institutions Culturelles
M1 Economie des marchés et de l'entreprise
M1 Information Communication
M1 Ingénierie commerciale
M1 Ingénierie de Projets Culturels et Interculturels
M1 MEEF 1er degré
M1 Muséographie Expographie
M2 Information et Communication
M2 Administration et Gestion de la Musique
M2 Audiovisuel et médias numériques (3)
M2 Audiovisuel, Médias numériques interactifs, jeux et Nouvelles Télévisions
M2 Communication des Organisations
M2 Communication événementielle et médias numériques
M2 Communication Interculturelle et Ingénierie de Projets
M2 Communication politique et institutionnelle
M2 Communication Publique et Politique
M2 Data information communication digitale
M2 Digital Project Management
M2 Direction des projets ou établissements culturels
M2 Études Cinématographiques et audiovisuelles
M2 LEA - Négociation de projets internationaux
M2 Management de la communication intégrée
M2 MEEF 1er degré
M2 Stratégie de communication 360°
M2 Manager de Projets Innovants
Programme Grande École

Diplômés de licence Mathématiques
Cursus ingénierie mécanique
Cursus ingénierie polytechnique
M1 Econometrie et Statistiques
M1 Mathématiques et applications parcours statistiques
M2 Data Science
M2 Ingénierie mathématiques parcours Modélisation et simulation stochastique
M2 Mathématiques appliquées statistiques
M2 Mathématiques de l'information et de la décision
M2 MEEF 2nd degré (5)

Diplômés de licence Informatique
M1 IMAGINA
M2 Big data
M2 HUMANITES ET INDUSTRIES CREATIVES
M2 Informatique (E-service)
M2 Informatique ingénierie de logiciels et des données
M2 Science et technologie du logiciel en alternance

Diplômés de licence SVT
BP Préparateur en pharmacie
Graduate Comptable
IFSI
M1 Biologie et santé
M1 Experimental Biomedical Research : Cardiovascular and Metabolic Health
M2 Écologie Végétale et Environnement
M2 Ecotoxicologie et chimie de l'environnement
M2 Émergences des maladies parasitaires et infectieuses BEE
M2 Etude des climats de la Terre
M2 MEEF 2nd degré (4)
M2 Plante environnement et génie écologique
M2 Sciences de la mer
M2 Sciences de la Terre et des planètes, parcours SGE
M2 Sciences de l'eau
M2 Sciences du médicament (Drug Design)

Diplômés de licence Chimie
BTSA PH 2ème année
M1 Chimie moléculaire (option analyse qualité et formulation)
M1 Ingénierie des cosmétiques, arômes et parfums
M2 Chimie des biomolécules : séparation, analyse, synthèse appliquée
M2 Chimie organique durable
M2 Chimie parcours Arômes Parfums (ARPA)
M2 Chimie parcours Synthèse Organique et Chimie Verte
M2 Chimie verte
M2 Chimie, analyse, instrumentation et industrie
M2 FESIPCA parcours cosmétiques
M2 Ingénierie des Matériaux : milieux divisés, matériaux poreux et couches minces
M2 Matériaux : Élaboration, Caractérisation et Traitements de Surface
M2 Matériaux structure pour l'aéronautique et le spatial
M2 MEEF 2nd degré (2)

Diplômés de licence STAPS
M2 Management du Sport
M2 MEEF 1er degré
M2 MEEF 2nd degré (10)
M2 STAPS - Ingénierie et Ergonomie de l'Activité Physique
M2 STAPS : management du tourisme sportif
Sport Business

Diplômés de licence Physique
Cursus ingénierie arts et métiers
Cursus ingénierie généraliste (5)
M1 Physique fondamentale
M2 Ingénierie Nuclaire
M2 MEEF 2nd degré
M2 Nano-ingénierie et dispositifs quantiques
M2 Physique parcours PAMMCO

Les étudiants qui sont en poursuite d'études, en reprise d'études ou en recherche de formation, que ce soit à AU ou dans un autre établissement de formation, déclarent à 95.5% qu'ils ont une bonne idée de leur projet professionnel ou un projet professionnel précis.

L'insertion professionnelle 12 mois après l'obtention de la licence générale :

Filière L3	Nombre de situations connues	Diplômés en emploi	Diplômés en recherche d'emploi	Taux d'emploi	Taux d'insertion professionnelle	En rapport avec la licence	Rapport avec la licence et non-alimentaire
AES	26	1		3,8%			
ANGLAIS	18	3		16,7%		1	1
CHIMIE	22	1	1	4,5%			
COMMUNICATION	61	8	4	13,1%		7	7
DROIT	81	8	1	9,9%		2	
ESPAGNOL	7						1
GEOGRAPHIE	20	1		5,0%			
HISTOIRE	23	1		4,3%			
INFORMATIQUE	62	2		3,2%		2	2
ITALIEN	2						
LEA	52	8	2	15,4%		5	4
LETTRES	7	1		14,3%			
MATHS	14						
PHYSIQUE	11						
STAPS	38	11	1	28,9%		6	5
SVT	68	5	1	7,4%		1	1
Toutes filières	512	50	10	9,8%	83,3%	24	21

Tableau 12 : mesures de l'insertion professionnelle des diplômés de licence générale en emploi ou en recherche d'emploi durant l'année suivant l'obtention de leur diplôme.

12 mois après l'obtention de leur licence générale, les diplômés de STAPS sont ceux qui s'orientent le plus vers le monde du travail. La proportion de diplômés qui ont un travail en rapport avec leur licence et qui n'est pas alimentaire est sensiblement la même.

52% des diplômés qui sont en emploi 12 mois après l'obtention de leur licence générale déclarent qu'ils souhaiteraient reprendre leurs études.

Conclusion et axes d'amélioration pour l'étude :

En dépit du taux de participation correct et des informations récupérées par le biais du SI, il est difficile d'effectuer des traitements sur les résultats obtenus : si les diplômés de licence générale choisissent, en grande majorité de poursuivre leurs études, ces choix varient énormément d'un diplômé à l'autre. Comparativement au nombre de combinaisons d'établissements et des formations que ces derniers proposent, le nombre de diplômés de l'université d'Avignon est assez faible ; en conséquence, beaucoup de diplômés choisissent des combinaisons uniques d'établissements et de formations.

Il est tout à fait possible d'effectuer certains constats :

- Un tiers des diplômés de licence générale à Avignon Université décident de poursuivre leurs études dans le même établissement, ce dernier étant le plus souvent leur premier choix. Les diplômés qui décident de quitter l'université le font généralement parce qu'Avignon Université ne propose pas la formation qui les intéressent. Les diplômés des filières informatique, histoire et SVT trouvent des formations qu'ils souhaitent poursuivre à AU ; en comparaison, les diplômés des filières physique, STAPS et Infocom décident pour la majorité de ne pas rester dans le même établissement.
- L'insertion professionnelle n'est pas une priorité pour les diplômés de licence générale : que ce soit l'année suivant l'obtention de leur diplôme ou 12 mois après, plus de la moitié d'entre eux déclarent que leur travail n'a pas de rapport avec le diplôme qu'ils ont obtenu et que celui-ci est alimentaire. Plus de la moitié des diplômés qui s'insèrent professionnellement déclarent également vouloir poursuivre leurs études.
- Dans la mesure où la majorité des diplômés de licence générale décident de poursuivre leurs études, l'exploitation des données de la base SISE est d'importance capitale : le nombre, la précision et la qualité des informations recueillies seraient bien plus élevées que par le biais d'un questionnaire. Le choix du questionnaire n'est pas mauvais pour autant : certains indicateurs ne sont pas mesurables par l'exploitation de la base de données SISE, notamment les motivations et l'insertion professionnelle.

Les deux aspects semblent complémentaires et comme recommandation principale pour la prochaine édition de cette étude, il est possible de réduire le questionnaire aux indicateurs qui ne peuvent pas être mesurés autrement que par le biais de cet outil et d'utiliser la base de données SISE comme source d'exploitation principale.