

**Enquête de devenir des diplômés de  
licence générale, 15 mois après  
l'obtention du diplôme – Diplômés 2021**



**AVIGNON**  
**UNIVERSITÉ**

**anr**®



*Service d'Accompagnement à la Formation, l'Insertion, la  
Réussite et l'Entrepreneuriat - OFIP*

## Présentation, objectifs & finalités de l'enquête

Informer publiquement du devenir des étudiants inscrits dans les établissements d'enseignement supérieur est une obligation légale depuis la loi du 10 août 2007 relative aux libertés et responsabilités des universités, renforcée par la loi du 8 mars 2018 relative à l'orientation et à la réussite étudiante.

Ce travail de collecte et d'information, s'inscrit également dans le cadre du Projet d'Investissement d'Avenir relatif aux Nouveaux Cursus à l'Université (PIA 3 NCU) : CAPACITE (Cursus Adapté au Projet d'Avenir, aux Centres d'Intérêts et à la personnalité de l'Étudiant) lancé en septembre 2019 à Avignon Université. L'enquête sur le devenir des diplômés de licence générale permet ainsi d'assurer une traçabilité de la poursuite d'études, mais également d'observer la qualité de l'insertion professionnelle des diplômés.

Cette enquête est réalisée par l'Observatoire des Formations et de l'Insertion Professionnelle (OFIP) du Service d'Accompagnement à la Formation, l'Insertion, la Réussite et l'Entrepreneuriat (SAFIRE). Elle porte sur les diplômés 2021 de licence générale d'Avignon Université et leurs situations à 3 mois (1<sup>er</sup> septembre 2021) et 15 mois (1<sup>er</sup> septembre 2022).

En étudiant les différents parcours empruntés par les promotions précédentes et en fournissant des informations sur les débouchés des formations proposées, ces enquêtes participent grandement à une meilleure connaissance des trajectoires étudiantes, des stratégies opérées dans les choix d'orientation ainsi qu'à une représentation plus tangible de la transition université/emploi. Les étudiants et futurs étudiants peuvent donc s'y référer et y trouver des ressources utiles pour la construction de leur parcours d'études et de leur projet professionnel. Les données produites par ces enquêtes sont aussi très utilisées pour le pilotage et l'évaluation des formations en vue d'améliorer les politiques et pratiques de l'établissement et mieux accompagner les étudiants.

Cette enquête est conforme à la réglementation européenne sur la protection des données et au RGPD (Règlement Général sur la Protection des Données). Les informations recueillies sont couvertes par le secret statistique et font l'objet d'un traitement anonyme.

En terme opérationnel, l'enquête se structure autour du calendrier suivant :

- Fin juillet-fin août : programmation du questionnaire sur Limesurvey (en 2023 sur Sphinx IQ3),
- Mi-septembre : lancement de l'enquête, lancement du suivi des taux de réponse et création d'un planning de relance
- Octobre : première et deuxième relance mail
- Début novembre : préparation des relances téléphoniques, formation des télé-enquêteurs et lancement des relances téléphoniques
- Début décembre : dernière relance mail
- Début janvier : clôture du questionnaire, extraction des réponses, extraction des données du système d'information d'Avignon Université, recodage et intégration des données SI dans la base de réponses
- Février-Mars : traitement des données, comparaison avec les années précédentes, réalisation du rapport d'enquête et préparation des données pour les fiches synthétiques

## Répartition de la population par sexe et type de bac

Sur l'année universitaire 2020-2021, 807 étudiants de L3 ont été diplômés, très majoritairement (84%) issu d'un bac général.

	Diplômés	Sexe		Type de bac					Mention au bac			
		Féminin	Masculin	Bac général	Bac techno.	Bac professionnel	Dip. Etranger	DAEU ou équiv.	Passable	Assez bien	Bien	Très bien
AES	69	<b>59%</b>	41%	91%	4%	0%	4%	0%	36%	36%	20%	6%
LLCER ANGLAIS	24	<b>83%</b>	17%	96%	0%	0%	4%	0%	21%	33%	29%	17%
CHIMIE	24	<b>71%</b>	29%	100%	0%	0%	0%	0%	21%	33%	33%	13%
COMMUNICATION	63	<b>73%</b>	27%	89%	0%	0%	10%	2%	24%	43%	25%	6%
DROIT	98	<b>72%</b>	28%	91%	1%	2%	4%	1%	42%	34%	12%	9%
LLCER ESPAGNOL	18	<b>89%</b>	11%	78%	11%	0%	11%	0%	50%	28%	11%	0%
GEOGRAPHIE	22	64%	<b>36%</b>	77%	9%	0%	14%	0%	41%	41%	14%	5%
HISTOIRE	56	<b>46%</b>	54%	84%	2%	2%	7%	4%	39%	25%	25%	7%
HUMANITES	17	88%	<b>12%</b>	82%	0%	6%	6%	6%	65%	6%	18%	12%
INFORMATIQUE	80	<b>20%</b>	80%	48%	45%	0%	6%	1%	21%	29%		
LANGUES ETRANGERES APPLIQUEES	87	<b>78%</b>	22%	82%	3%	2%	10%	1%	41%	29%	18%	6%
LETTRES	29	<b>86%</b>	14%	79%	7%	3%	7%	3%	31%	31%	21%	14%
MATHEMATIQUES	33	52%	<b>48%</b>	88%	12%	0%	0%	0%	21%	42%	12%	24%
PHYSIQUE	19	53%	<b>47%</b>	74%	21%	0%	0%	5%	16%	32%	16%	
STAPS	83	47%	<b>53%</b>	89%	1%	0%	10%	0%	54%	34%	10%	2%
SVT	85	59%	<b>41%</b>	92%	4%	0%	5%	0%	33%	42%	20%	2%
<b>Toutes mentions</b>	<b>807</b>	<b>61%</b>	<b>39%</b>	<b>84%</b>	<b>8%</b>	<b>1%</b>	<b>6%</b>	<b>1%</b>	<b>36%</b>	<b>34%</b>	<b>20%</b>	<b>8%</b>

	Bac Général			Bac Technologique			Bac Professionnel			Dip. Etranger			DAEU ou équiv.		
	Âge obtention bac ou équiv.	Âge première rentrée à AU	Âge obtention licence	Âge obtention bac ou équiv.	Âge première rentrée à AU	Âge obtention licence	Âge obtention bac ou équiv.	Âge première rentrée à AU	Âge obtention licence	Âge obtention bac ou équiv.	Âge première rentrée à AU	Âge obtention licence	Âge obtention bac ou équiv.	Âge première rentrée à AU	Âge obtention licence
AES	18,1	18	21	18,7	19,3	22,5				20,7	21,7	22			
LLCER ANGLAIS	18	18,3	20,9	18	18	22									
CHIMIE	18	18,8	21,3												
COMMUNICATION	18,2	18,7	21	18,2	19	21,8							32	32	34
DROIT	18	18,2	21,1	18	19,3	24	21	24	29	17	21	23	24	22	27
LLCER ESPAGNOL	18,3	18,8	21,9	19	19	22				26,5	26,5	30,5			
GEOGRAPHIE	18,1	18,6	21,1	18,3	20,3	23,7				19,5	23,5	24,5			
HISTOIRE	18,2	18,5	21,3	18,3	19,8	23,5	18	19	23	20	23	24	23,5	24	33
HUMANITES	18,1	18,3	21,3	18	20	21	18	18	21				22	27	29
INFORMATIQUE	18,1	18,4	21,4	18,8	19,8	22,5				18,2	21,9	22,7	21	27	30
LANGUES ETRANGERES APPLIQUEES	18,1	18,8	21,3	18,3	18,9	22,3	18	18	24	18	21,7	26	23	22	27
LETTRES	18,1	18,4	21,6	18	18		18	18		19	34	33	22	31	
MATHEMATIQUES	17,9	18,2	21							18	22	23,5			
PHYSIQUE	17,9	18,1	20,8							18	20,3	21,8	26	24	31
STAPS	18,1	18,9	21,7	18,1	19,3	22,8				28	28				
SVT	18	18,5	21,1	18,5	19,5	21,5				19,0	21,7	22,0			
<b>Toutes mentions</b>	<b>18,1</b>	<b>18,5</b>	<b>21,3</b>	<b>18,3</b>	<b>19,3</b>	<b>22,5</b>	<b>19</b>	<b>20</b>	<b>25</b>	<b>18,8</b>	<b>22,5</b>	<b>23,4</b>	<b>24,1</b>	<b>26</b>	<b>30</b>

*Age des diplômés 2021 au moment de l'obtention du bac ou équivalent, de leur première rentrée à AU et de l'obtention de leur licence générale par type de bac et par filière*

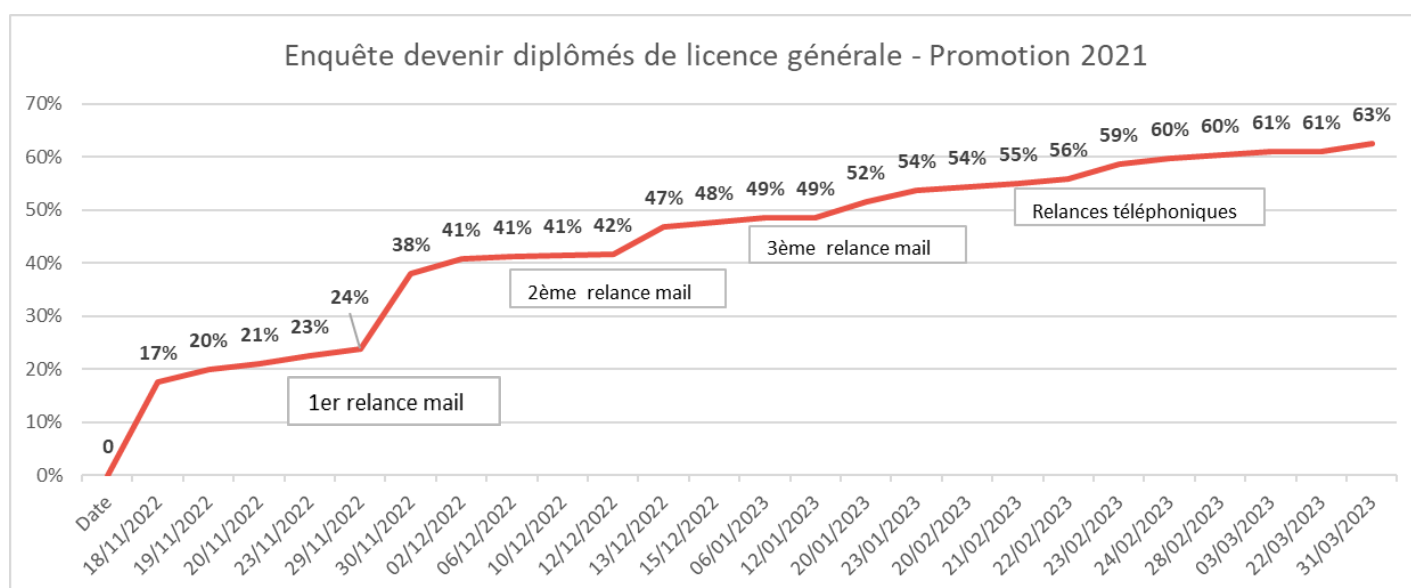
## Taux de participation et de situations connues

Le taux de participation brut à l'enquête est de 63%, en hausse de 7 points par rapport à 2020, progression expliquée par la mise en place de relances téléphoniques cette année.

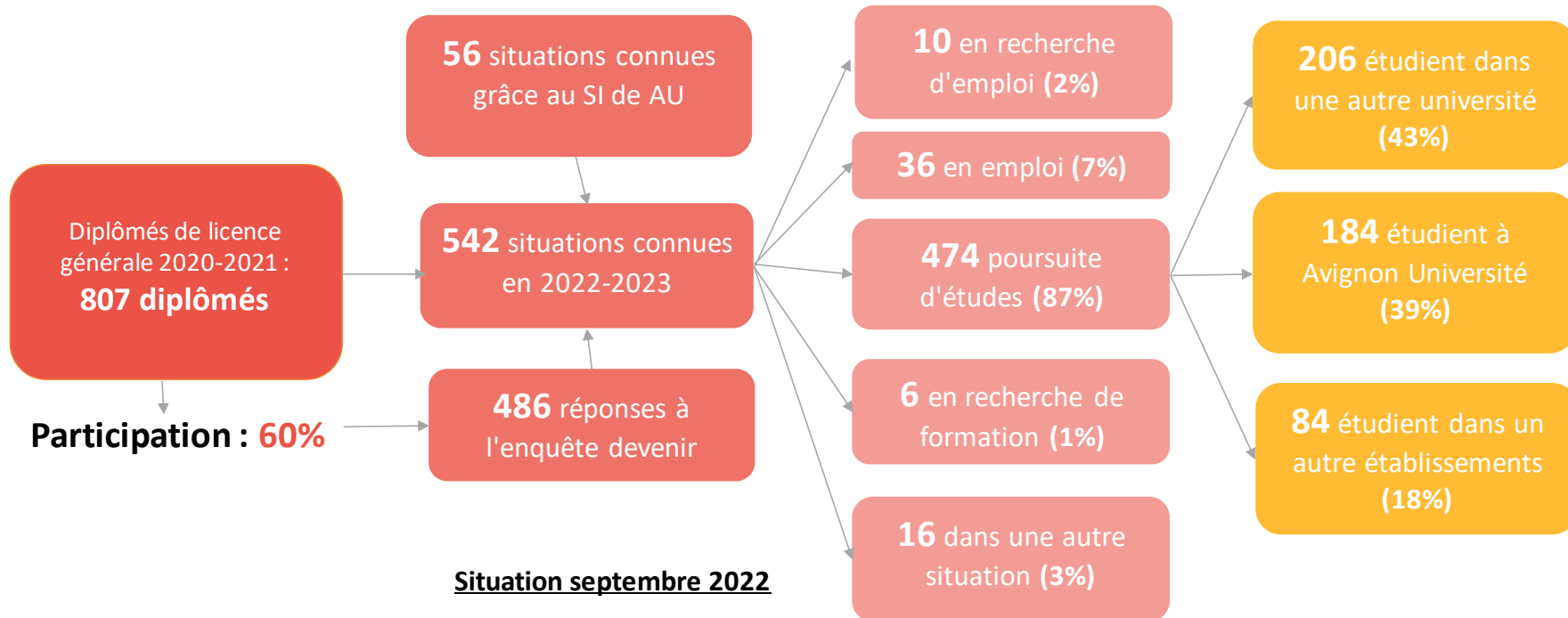
Pour que la réponse à l'enquête soit considérée comme « exploitable », il est nécessaire que l'étudiant ait répondu à la question sur sa situation à 15 mois (au 1<sup>er</sup> septembre 2022) ce qui nous amène à un taux de réponses de 60% (contre 50% sur l'enquête 2020).

Enfin, pour compléter ces réponses déclaratives, nous procédons à une extraction de notre système d'information scolarité pour intégrer les diplômés non-répondants qui seraient en poursuite d'études à Avignon Université au 1<sup>er</sup> septembre 2022. Cela nous permet ainsi de connaître la situation de 67% des diplômés de licence générale, toujours en hausse par rapport à l'enquête 2020 (63%).

Mention L3	Diplômés	Réponse à l'enquête				Situations connus AU 22-23	Taux de situations connues
		Oui	Non	Réponses partielles	Taux de réponse		
AES	69	34	30	5	49%	2	52%
LLCER ANGLAIS	24	15	6	3	63%	2	71%
CHIMIE	24	18	6		75%	3	88%
COMMUNICATION	63	42	16	5	67%		67%
DROIT	98	64	24	10	65%	7	72%
LLCER ESPAGNOL	18	8	9	1	44%	1	50%
GEOGRAPHIE	22	16	4	2	73%	2	82%
HISTOIRE	56	40	12	4	71%	5	80%
HUMANITES	17	13	4		76%		76%
INFORMATIQUE	80	44	31	5	55%	15	74%
LANGUES ETRANGERES APPLIQUEES	87	40	40	7	46%	7	54%
LETTRES	29	17	10	2	59%	2	66%
MATHEMATIQUES	33	21	11	1	64%	2	70%
PHYSIQUE	19	13	4	2	68%		68%
STAPS	83	42	34	7	51%	2	53%
SVT	85	59	24	2	69%	6	76%
<b>Toutes mentions</b>	<b>807</b>	<b>486</b>	<b>265</b>	<b>56</b>	<b>60%</b>	<b>56</b>	<b>67%</b>



## Devenir des diplômés 2021 de licence générale à 15 mois (situation au 1er septembre 2022)



Résumé de la situation des étudiants 15 mois après l'obtention de leur diplôme de licence générale. Les pourcentages prennent pour effectifs de référence les situations connues (par exemple, 87% des 542 situations connues concernent des poursuites d'études).

## Comparaison de la situation à 3 et 15 mois des diplômés 2021 de licence générale

Mention L3	Situation à 3 mois						Situation à 15 mois					
	Situations connues 21-22	Poursuite d'études 21-22	Emploi 21-22	Recherche emploi 21-22	Recherche formation 21-22	Autre 21-22	Situations connues 22-23	Poursuite d'études 22-23	Emploi 22-23	Recherche emploi 22-23	Recherche formation 22-23	Autre 22-23
AES	40	40					36	32		2		2
LLCER ANGLAIS	17	12	3			2	17	15	1			1
CHIMIE	21	19	1	1			21	20	1			
COMMUNICATION	42	34	2	3	1	2	42	37	3	2		
DROIT	72	63	1		6	2	71	64	4		1	2
LLCER ESPAGNOL	10	10					9	6	1		1	1
GEOGRAPHIE	18	17				1	18	15	2			1
HISTOIRE	46	42	1	2	1		45	37	5		1	2
HUMANITES	13	8	2	2		1	13	10		1		2
INFORMATIQUE	65	62	1	1		1	59	55	1	3		
LANGUES ETRANGERES APPLIQUEES	47	37	5	2	1	2	47	38	6	1	1	1
LETTRES	22	19	2			1	19	16	2			1
MATHEMATIQUES	26	26					23	21	1			1
PHYSIQUE	14	13				1	13	11	1			1
STAPS	45	41	2	2			44	38	4	1		1
SVT	66	58	1	2	3	2	65	59	4		2	
<b>Toutes mentions</b>	<b>564</b>	<b>501</b>	<b>21</b>	<b>15</b>	<b>12</b>	<b>15</b>	<b>542</b>	<b>474</b>	<b>36</b>	<b>10</b>	<b>6</b>	<b>16</b>
		<b>89%</b>	<b>4%</b>	<b>3%</b>	<b>2%</b>	<b>3%</b>		<b>87%</b>	<b>7%</b>	<b>2%</b>	<b>1%</b>	<b>3%</b>

À 15 mois après leur diplôme, la **poursuite d'études** des diplômés 2021 est en légère **baisse** (87% en septembre 2022 contre 89% en septembre 2021). Parmi ces poursuites d'études, **95%** des diplômés interrogés déclarent avoir continué dans **une formation en lien avec le domaine de leur licence**. Près de **96%** des étudiants qui étaient inscrits à AU en 2022-23 avaient choisi **AU comme 1<sup>er</sup> choix**. Enfin, **95%** des étudiants encore en poursuite d'études en 2022-23 nous indiquent avoir **un projet professionnel** défini après la fin de leurs études.

## Focus sur la situation à 15 des diplômés 2021 de licence générale (situation au 1<sup>er</sup> septembre 2022)

Mention L3	Situations connues	Poursuite d'études 2022-2023					Emploi	Recherche emploi	Recherche formation	Autre
		AU	Autre univ.	Autre étab.	Inconnu	Total				
AES	36	10	15	7		32		2		2
LLCER ANGLAIS	17	5	6	4		15	1			1
CHIMIE	21	6	8	6		20	1			
COMMUNICATION	42	5	20	12		37	3	2		
DROIT	71	27	30	8		64	4		1	2
LLCER ESPAGNOL	9	3	1	2		6	1		1	1
GEOGRAPHIE	18	9	5	1		15	2			1
HISTOIRE	45	22	12	3		37	5		1	2
HUMANITES	13	2	4	4		10		1		2
INFORMATIQUE	59	38	11	3		55	1	3		
LANGUES ETRANGERES APPLIQUEES	47	13	16	8		38	6	1	1	1
LETTRES	19	8	6	2		16	2			1
MATHEMATIQUES	23	9	9	3		21	1			1
PHYSIQUE	13		8	3		11	1			1
STAPS	44	7	22	9		38	4	1		1
SVT	65	20	33	9		59	4		2	
<b>Toutes mentions</b>	<b>542</b>	<b>184</b>	<b>206</b>	<b>84</b>	<b>0</b>	<b>474</b>	<b>36</b>	<b>10</b>	<b>6</b>	<b>16</b>
		34%	38%	15%	0%	87%	7%	2%	1%	3%

	Type de poursuite d'études
BUT	2%
L3	4%
LP	1%
M1	93%

	Poursuite d'études dans le même domaine
Oui	59%
Non	41%

	Projet professionnel défini après les études
Oui, j'ai une idée précise sur l'activité professionnelle que je souhaite exercer	5%
Plutôt oui, j'ai une idée générale sur le secteur d'activité dans lequel je souhaite travailler	50%
Pas du tout	45%

La part des diplômés 2021 qui **poursuivent leurs études à AU** (34%) est en **baisse sensiblement** par rapport aux diplômés 2020 (45%). Ce sont surtout les « autres types d'établissements » qui bénéficient le mieux de cette dynamique en captant davantage nos diplômés, progressant de 10% en 2020 à 15%.



## Poursuite d'études à AU des diplômés 2021 de licence générale à 15 mois (situation au 1er septembre 2022)

Mention L3	Diplômés AU 2021	Non-réinscrits à AU en 2022-23	Inscrits AU 2022-23	Type de diplôme (AU)			Poursuite d'études à AU 22-23	Déjà inscrits(es) à AU en 21-22	Diplômés AU 2020 (Enquête 2020)	Inscrit AU 2021-22 (Enquête 2020)	Poursuite d'études à AU 21-22 (Enquête 2020)
				M2	M1	Autre (DU, Licence...)					
AES	69	59	10	10			14%	100%	49	10	20%
LLCER ANGLAIS	24	19	5	2	3		21%	60%	33	13	39%
CHIMIE	24	18	6	5		1	25%	100%	37	15	41%
COMMUNICATION	63	58	5	5			8%	100%	54	3	6%
DROIT	98	71	27	15	2	10	28%	85%	136	40	29%
LLCER ESPAGNOL	18	15	3	1	2		17%	100%	20	11	55%
GEOGRAPHIE	22	13	9	3	3	3	41%	100%	18	4	22%
HISTOIRE	56	35	21	17	2	2	38%	90%	50	25	50%
HUMANITES	17	15	2	1	1		12%	50%			
INFORMATIQUE	80	41	39	32	1	6	49%	100%	78	50	64%
LANGUES ETRANGERES APPLIQUEES	87	73	14	10	4		16%	79%	105	22	21%
LETTRES	29	21	8	7	1		28%	100%	18	9	50%
MATHEMATIQUES	33	24	9	9			27%	100%	25	0	0%
PHYSIQUE	19	19	0				0%	0%	25	0	0%
STAPS	83	78	5	5			6%	80%	80	2	3%
SVT	85	64	21	14	2	5	25%	95%	68	20	29%
<b>Toutes mentions</b>	<b>807</b>	<b>624</b>	<b>184</b>	<b>136</b>	<b>20</b>	<b>27</b>	<b>23%</b>	<b>92%</b>	<b>796</b>	<b>224</b>	<b>28%</b>

Le pourcentage de diplômés de licence qui font un **curtus linéaire à AU** (inscription en septembre 2021 + inscription en septembre 2022) est en **légère baisse** sur un an (92% sur l'enquête 2021 contre 95% sur l'enquête 2020).

L'absence de poursuite d'études des diplômés de la licence Physique s'explique par le manque de Master dédié à Avignon Université.

## Poursuite d'études hors AU des diplômés 2021 de licence générale à 15 mois (situation au 1er septembre 2022)

Mention L3	Diplômés inscrits ailleurs qu'AU	Aix-Marseille Université	Université de Montpellier	Université de Lyon	Universités de Paris et d'Île de France	Université de Toulon	Université de Toulouse	Autres universités	Autres étab.
AES	22	4	2	6				3	7
LLCER ANGLAIS	10	3	1	1				1	4
CHIMIE	14	1	1	2			1	3	6
COMMUNICATION	32	6	4	3	2	2		3	12
DROIT	38	7	2	3	3	3	4	9	7
LLCER ESPAGNOL	3	1						0	2
GEOGRAPHIE	6	1		1	1			2	1
HISTOIRE	15	5	1	1		1		4	3
HUMANITES	8	2			1			1	4
INFORMATIQUE	14		2	1	3	1	1	3	3
LANGUES ETRANGERES APPLIQUEES	24	5	2	3	1			5	8
LETTRES	8	3		1	1			1	2
MATHEMATIQUES	12	1	4			1		3	3
PHYSIQUE	11		6					2	3
STAPS	31	10	2	3	1	1		5	9
SVT	42	10	6	4			1	13	8
<b>Toutes mentions</b>	<b>290</b>	<b>59</b>	<b>33</b>	<b>29</b>	<b>13</b>	<b>9</b>	<b>7</b>	<b>58</b>	<b>82</b>
	<b>100,0%</b>	<b>20,3%</b>	<b>11,4%</b>	<b>10,0%</b>	<b>4,5%</b>	<b>3,1%</b>	<b>2,4%</b>	<b>20,0%</b>	<b>28,3%</b>

Les Masters d'Aix Marseille, Montpellier et Lyon restent les plus demandés par nos diplômés de L3 représentant 40% des départs, chiffres assez stables par rapport à l'enquête de l'année dernière (44%).

Nous avons demandé aux étudiants quelles étaient les raisons de leur départ d'Avignon Université. Le fait que « **l'université d'Avignon ne proposait pas la formation que je voulais suivre** » reste le motif le plus cité, progressant même de 7 points (71%) par rapport à la dernière enquête.

Raison évoquée	"Oui"	"Non"	% "Oui"
<b>AU ne proposait pas la formation souhaitée</b>	222	64	<b>78%</b>
<b>L'insertion pro dans le secteur qui m'intéresse est plus favorable dans une autre région</b>	32	241	12%
<b>Je n'ai pas été admis dans la formation souhaitée à AU</b>	13	260	5%
<b>Je ne souhaitais plus étudier à AU</b>	65	208	24%

Afin de mieux connaître les types de formation recherchée par nos diplômés nous avons dressé une liste exhaustive des formations hors AU auquel les diplômés se sont inscrits en septembre 2022.

Diplômés de licence AES
M2 Gestion des ressources humaines (6)
M2 MEEF SES (3)
M2 Marketing et communication digitale (2)
M2 Marketing responsable, consommation et transformation digitale
M2 Management de l'innovation
M2 Management of European Affairs
M2 Management stratégique
M2 Économie sociale et solidaire, parcours association, coopération et action publique
M2 Droit et management des structures sanitaires sociales et médico-sociales
M2 Droit du numérique parcours tiers de confiance et cybercriminalité

Diplômés de licence LLCER ANGLAIS
M2 MEEF (5)
Bachelor QSE
BTS Communication
BTS SIO
L3 Psychologie
LP Métiers du livre : bibliothèque et documentation

Diplômés de licence LLCER ESPAGNOL
M2 MEEF - Premier degré (3)

Diplômés de licence CHIMIE
Génie physique
Ingénierie des produits de la santé et des cosmétiques
Ingénieur chimiste généraliste
Ingénieur chimiste option biotechnologies
Ingénieur généraliste spécialisation robotique mecatronique
M2 Analyse et contrôle option analyse industrielle
M2 Chimie des matériaux orientation santé
M2 Chimie moléculaire - Bioactifs et cosmétique
M2 International Catalyse et Chimie Verte
M2 M2 Ingénierie de la santé parcours évaluation clinique
M2 Manager des process de création et développement de produit parfums, cosmétiques et arômes alimentaires
M2 QHSE
M1 MEEF encadrement éducatif
M1 Science du médicament et produits de santé

Diplômés de licence SVT
M2 Science de l'eau (3)
Ingénieur agronome (3)
M2 MEEF SVT (3)
M2 Gestion de l'environnement (2)
M2 Biologie Intégrative et Physiologie (2)
M2 Biologie santé (2)
M2 Nutrition et science des aliments (2)
M2 Biologie Moléculaire et Cellulaire (2)
M2 Responsable QHSE (2)
M2 Biodiversité écologie et évolution
M2 Biologie agrosociétés en phytopathologie et mycologie
M2 Écologie opérationnelle
M2 Géotechnique
M2 Ingénierie écologique
M2 Interaction en micro organisme hôte et environnement
M2 BEE Chrono écologie paléoenvironnement
M2 Sciences de la mer
M1 BEE Ecologie Evolutive
M1 BEE médiacces
M1 Biologie Santé
M1 Gestion Environnement et Ecologie Littorale
M1 MEEF Biotechnologie Santé et Environnement
M1 MST ISME
M1 Sciences de la Mer
L3 Chimie

Diplômés de licence HUMANITES
M2 MEEF (4)
M2 Communication et Marketing
M2 Européen management et stratégie d'entreprise
M2 Politiques et gestion de la culture en Europe
M2 Manager des unités marchandes

**Diplômés de licence INFO-COM**

M2 Info-Com (4)
M2 MEEF (3)
M2 Communication des organisations (2)
M2 Communication Digitale et Marketing d'influence
M2 Communication Numérique et Organisations
M2 Direction de projets ou établissements culturels
M2 Direction d'établissement et de projet culturelle
M2 Chargé de production audiovisuel
M2 Industries créatives et médiation numériques
M2 Management culturel
M2 Master information communication
M2 Stratégie de la marque
M2 Culture et communication : Arts et Techniques des Publics, Interactions et Transmission
M1 Communication digitale et éditoriale
M1 Direction de Projets ou Etablissements Culturels Parcours Médiation Culturelle et Communication
M1 Événementiel, Médiation et Ingénierie de la culture
M1 Médiation Artistique et Culturelle
M1 MEEF
M1 Management et événementiel sportif
M1 Management Marketing et Performance commerciale
MBA Communication et Production Audiovisuelle
Major - Manager de l'organisation des ressources humaines et des relations sociales

**Diplômés de licence INFORMATIQUE**

M2 Administration en sécurité réseau et informatique (2)
M2 Expert en Informatique et Système d'information (2)
M2 Ingénierie des réseaux et des systèmes
M2 Sciences numériques et management - Business Intelligence
M2 Informatique Développement et Ingénierie des données
M2 Génie logiciel
M1 Création Numérique - Innovations en Communication
M1 Cybersecurité et e-santé
M1 Interaction homme machine
M1 Miage
Msc Data Management

**Diplômés de licence MATHÉMATIQUES**

Formation d'ingénieur (3)
M2 IMSD
M2 Marketing et Data Analytics
M2 MBFA
M2 MEEF Mathématiques second degré
M2 MEEF professorat des écoles
M2 MEEF second degré
M2 Physique et Ingénierie des Matériaux pour la microélectronique
M2 Préparation à l'agrégation de mathématiques
M2 Statistique
M1 Physique Fondamentale et Applications

**Diplômés de licence DROIT**

M2 Droit des affaires (4)
M2 Droit et fiscalité de l'entreprise (3)
M2 Droit public general (3)
M2 Droit de l'Union européenne et carrière juridique européenne (3)
M2 Droit de la santé et de la protection des personnes (2)
M2 Droit de l'immobilier (2)
M2 Juriste d'affaire (2)
M2 Administration et Liquidation d'Entreprises en Difficulté (ALED)
M2 Droit des assurances
M2 Droit des contrats et du patrimoine
M2 Droit du numérique
M2 Droit et management des collectivités territoriales
M2 Droit notarial
M2 Juristes des risques et du développement durable
M2 Justice procès et procédures
M2 Droit pénal de l'entreprise et compliance
M1 Droit de la banque et gestion de patrimoine
M1 Droit des Affaires contrats et entreprise
M1 Droit public
M1 Relations Internationales politique de sécurité et défense
M1 Science Politique - parcours Politique et Sécurité
Major, manager des organisations et des relations sociales
BACHELOR BANQUE ASSURANCE

**Diplômés de licence HISTOIRE**

M2 MEEF (7)
M2 Défense et sécurité
M2 Droit notarial
M2 Histoire Vivante - Public History
M1 Droit de l'Union Européenne
M1 Médiations culturelles & Numérique
M1 Mondes Anciens et Médiévaux : Archéologie et Histoire
M1 Sciences des religions et société - Étude du fait religieux
M1 MEEF

**Diplômés de licence GEOGRAPHIE**

M2 MEEF 1er degré (2)
M2 Urbanisme
M2 Aménagement & Urbanisme parcours Environnement
M2 DAUR, CMI SIGIT
M1 Risques et environnement

**Diplômés de licence PHYSIQUE**

Etude d'ingénieur (3)
M2 MEEF Physique-Chimie (3)
M2 Propulsion
M1 Ingénierie Nucléaire
M1 Physique
M1 Physique et Ingénierie de la Matière Vivante
M1 Physique numérique

Diplômés de licence LANGUES ETRANGERES APPLIQUEES
M2 MEEF (3)
M2 LEA Internationalisation des entreprises
M2 LEA Management de projets humanitaires et culturels
M2 Langues affaires et commerce international
M2 Management durable des territoires et des produits touristiques
M2 Aménagement touristique et développement des destinations
M2 Diffusion de la culture
M2 GRH et Economie sociale et solidaire
M2 Journalisme Numérique et Nouvelles Écritures
M2 Management des administrations publiques
M2 Marketing communication management
M2 Marketing des Ventes
M2 Marketing d'influence et communication digitale
M2 Mode et Communication
M2 Project management
M1 Études Interculturelles Européennes
M1 GRH
M1 MEEF - 1er degré
BTS Assistance Technique Ingénieur
BTS Comptabilité et Gestion

Diplômés de licence STAPS
M2 MEEF EPS (13)
M2 STAPS (2)
M2 Management du sport (2)
M2 Manager des organisations sportives et Ingénieur des affaires
M1 IAE MANGEMENT DE L'INNOVATION
M1 GESTION ET STRATEGIE DU SPORT
M1 MEEF EPS
M1 MSTM Management du tourisme sportif
Bachelier en kinésithérapie
BTS diététique
BUT Genie Biologique option diététique
DEJEPS PERFECTIONNEMENT NATATION COURSE
Formation en Ostéopathie D.O
MBA Chief Digital Officer
L3 Staps MS

Diplômés de licence LETTRES
M2 MEEF (6)
M2 Master de Lettres
M1 MEEF
L3 Musicologie parcours IESM

### Insertion professionnelle des diplômés 2021 de licence générale à 15 mois (situation au 1er septembre 2022)

Mention L3	Nombre de situations connues	Diplômés en emploi	Diplômés en recherche d'emploi	Taux d'emploi	Taux d'insertion professionnelle	En rapport avec la licence	Rapport avec la licence et non-alimentaire
AES	36		2				
LLCER ANGLAIS	17	1		6%	100%	1	
CHIMIE	21	1		5%	100%	1	1
COMMUNICATION	42	3	2	7%	60%	1	1
DROIT	71	4		6%	100%	1	1
LLCER ESPAGNOL	9	1		11%	100%	1	
GEOGRAPHIE	18	2		11%	100%	1	1
HISTOIRE	45	5		11%	100%	1	1
HUMANITES	13		1				
INFORMATIQUE	59	1	3	2%	25%	1	1
LANGUES ETRANGERES APPLIQUEES	47	6	1	13%	86%		
LETTRES	19	2		11%	100%		
MATHEMATIQUES	23	1		4%	100%		
PHYSIQUE	13	1		8%	100%	1	1
STAPS	44	4	1	9%	80%	3	2
SVT	65	4		6%	100%	1	1
<b>Toutes mentions</b>	<b>542</b>	<b>36</b>	<b>10</b>	<b>7%</b>	<b>78%</b>	<b>13</b>	<b>10</b>

Les taux d'emploi et d'insertion professionnelle se mesurent selon la méthode employée par le ministère de l'Enseignement supérieur et de la Recherche de la manière suivante : **nombre de diplômés en emploi sur nombre de situations connues** pour le **taux d'emploi** et **nombre de diplômés en emploi sur nombre de diplômés « actifs »** (en emploi ou en recherche d'emploi) pour le **taux d'insertion professionnelle**. Pour l'enquête de devenir de licence générale, les effectifs ne sont pas suffisamment importants pour être statistiquement significatifs.

Pour en apprendre davantage, nous avons décidé de mesurer deux indicateurs complémentaires : si les diplômés considèrent leur emploi comme « alimentaire » et s'ils pensent que celui-ci est en lien avec leur diplôme.

On observe un meilleur taux d'insertion professionnelle à 15 mois (78% contre 58% à 3 mois) et également un niveau plus élevé que l'an passé (71%). La qualité de l'emploi s'est également bonifiée chez les diplômés 2021. Ils sont 28% à déclarer exercer un emploi non-alimentaire et en lien avec leur licence alors qu'ils n'étaient que 18% dans la même situation l'an passé. Sous réserve de voir la dynamique perdurer l'an prochain, les difficultés professionnelles de la période covid (2020 et 2021) semblent terminées et permettent à nouveau aux diplômés de licence de pouvoir prétendre à un emploi de qualité et en lien avec leurs formations.

Mention L3	Nombre de situations connues des diplômés 2021 (Enquête 2021-22)	Diplômés en emploi	Diplômés en recherche d'emploi	Nombre de situations connues des diplômés 2020 (Enquête 2020-21)	Diplômés en emploi	Diplômés en recherche d'emploi
AES	36		2	29		
LLCER ANGLAIS	17	1		22	2	
CHIMIE	21	1		23	2	2
COMMUNICATION	42	3	2	33	2	2
DROIT	71	4		92	2	
LLCER ESPAGNOL	9	1		13		
GEOGRAPHIE	18	2		13		1
HISTOIRE	45	5		38	2	
HUMANITES	13		1			
INFORMATIQUE	59	1	3	62	1	
LANGUES ETRANGERES APPLIQUEES	47	6	1	64	6	1
LETTRES	19	2		14	1	
MATHEMATIQUES	23	1		11		
PHYSIQUE	13	1		10		
STAPS	44	4	1	23	2	1
SVT	65	4		50	2	1
<b>Toutes mentions</b>	<b>542</b>	<b>36</b>	<b>10</b>	<b>497</b>	<b>22</b>	<b>8</b>

## Conclusion et axes d'amélioration pour l'étude :

Cette étude nous permet de faire les constats suivants :

- Moins d'un tiers des diplômés d'Avignon Université décide de poursuivre leurs études dans l'établissement à 3 ou 15 mois. Ceux qui décident de rester le font avec un vrai sentiment d'adhésion, puisqu'AU est très largement leur premier choix (89%). Ce sont dans les filières Informatique, Histoire et Géographie que les étudiants restent le plus. A l'inverse, ce sont les filières Physique, AES, Communication et STAPS où les étudiants poursuivent le moins à AU qui s'explique par une offre de formation ne correspondant pas à ces domaines d'études.
- Les diplômés qui décident de quitter AU le font très majoritairement parce qu'Avignon ne propose pas la formation qui les intéressent (78%).
- La poursuite d'études après la licence générale se fait en quasi-exclusivité en Master (93%) et démontre une part non-négligeable de réorientation, car seuls 59% des diplômés continuent dans un domaine de formation identique à celui de leurs licences.
- L'insertion professionnelle n'est pas la priorité des diplômés de licence générale : seuls 7% sont en emploi contre 87% en poursuite d'études à 15 mois. Mais la qualité de l'emploi trouvé semble meilleure cette année (28% d'emploi qualifié contre 18% l'an passé).
- Enfin, pour ceux qui ont poursuivi leurs études, leur projet professionnel est bien construit et identifié car 95% d'entre eux déclarent avoir un projet bien défini après leurs études.

Concernant les axes d'améliorations de l'enquête, un groupe de travail (GT) national au sein de Resosup (Réseau des observatoires de l'enseignement supérieur) a démarré cette année. La finalité de ce groupe est d'harmoniser les différentes enquêtes de devenir des diplômés de licence générale réalisées par l'ensemble des universités françaises. Les objectifs sont multiples, tout d'abord la construction d'un questionnaire court et d'une « questiothèque » afin que les universités puissent réunir leurs travaux et créer une certaine cohésion nationale. Ensuite, un travail sera effectué sur la valorisation des résultats et des productions faites par les observatoires en croisant les pratiques de chacun. Enfin, le but est de définir les indicateurs les plus pertinents pour ce type d'enquête, là encore dans un souci de collaboration et d'uniformisation face aux nombreuses demandes reçues par les observatoires (HCERES, pilotage, évaluation des formations...). En ce sens, le questionnaire sur les diplômés 2023 (réalisé en 2024) sera adapté pour intégrer au mieux les conclusions de ce GT qui seront présentées lors du prochain conseil d'administration de Resosup à l'automne 2023.

De plus, un travail d'exploitation des bases de données nationales « SISE » du Ministère de l'enseignement supérieur, de la recherche et de l'innovation est actuellement en cours au sein de l'OFIP. Cela pourra permettre d'étudier de manière plus complète et précise, la poursuite d'études des diplômés de licence générale en complétant les données déjà issues de notre système d'information.

Enfin, un projet de production de fiches synthétiques par filière, à l'image de ce qui est déjà produit sur les enquêtes d'insertion professionnelle de Licence Professionnelle et Master, est en cours. Elles devraient être disponibles à l'automne 2023.

## Annexes 1 : Questionnaire

### === SITUATION 2021-2022 ===

#### **A1. Quelle était votre situation au 1er septembre 2021 ? Vous étiez :**

- En poursuite d'études (y compris si vous étiez en alternance, en contrat d'apprentissage ou de professionnalisation) (>> **B1**)
- A la recherche d'une formation (>> **D1**)
- En emploi, quel que soit le type de contrat (>> **C1**)
- A la recherche d'un emploi (>> **E1**)
- Dans une autre situation (>> **F1**)

### === POURSUITE D'ETUDES 2021-2022 ===

#### **B1. Sur l'année universitaire 2021-2022, vous étiez :**

- Inscrit(e) à Avignon Université (>> **B2**)
- Inscrit(e) dans une autre université (>> **B3** puis **B4**)
- Inscrit(e) dans un autre établissement de formation supérieure (>> **B3** puis **B5**)

#### **B2. Avignon Université correspondait-elle à votre premier choix ? (>> **F1**)**

- Oui / Non

#### **B3. La ou les raisons pour lesquelles vous ne vous étiez pas réinscrit(e) à l'université d'Avignon pour poursuivre vos études sont (choix multiples) :**

- Avignon Université ne proposait pas la formation souhaitée
- Je n'ai pas été admis dans la formation souhaitée à Avignon Université
- L'insertion professionnelle dans le secteur qui m'intéresse est plus favorable dans une autre région
- Je ne souhaitais plus étudier à Avignon Université
- Autre raison (champ libre)

#### **B4/B5. Quel est le nom de l'université/de l'établissement dans laquelle/lequel vous étiez inscrit(e) ?**

- B4 : liste des universités françaises
- B5 : liste d'établissements de formation supérieur français

#### **B6. Dans quel département cet établissement est-il situé ?**

- Liste des départements (97 = DOM / 98 = COM / 99 = Etranger)

#### **B7. Vous vous étiez inscrit(e) : (>> **B8**)**

- En BUT
- En licence générale
- En licence professionnelle
- En première année de master
- Dans une autre formation (champ libre)

#### **B8. Quel est l'intitulé de la formation dans laquelle vous étiez inscrit(e) ?**

#### **B9. Etait-ce dans la même discipline que la licence générale que vous aviez obtenue en 2020-2021? (>> **F1**)**

- Oui / Non



=== EMPLOI 2021-2022 ===

**C1. Dans quel département votre lieu de travail était-il situé ?**

- Liste des départements (97 = DOM / 98 = COM / 99 = Etranger)

**C2. Quel était l'intitulé de votre emploi ?**

**C3. Quel était le type de votre contrat ?**

- CDI ou autre type de contrat à durée indéterminée
- CDD ou autre type de contrat à durée déterminée
- Profession libérale ou indépendant
- Autre (champ libre)

**C4. L'emploi que vous occupiez était-il en lien avec le diplôme de licence générale que vous avez obtenu en 2020-2021 ?**

**C5. Qualifieriez-vous l'emploi que vous occupiez comme « alimentaire » ?**

- Oui / Non

**C6. Occupez-vous cet emploi au 1<sup>er</sup> septembre 2022 ?**

- Oui (>> H7)
- Non (>> F1)

=== RECHERCHE FORMATION 2021-2022 ===

**D1. Quel type de formation recherchez-vous ?**

- Un BTS
- Un BUT
- Une licence générale
- Une licence professionnelle
- Un master
- Une autre formation (champ libre)

**D2. Pouvez-vous, en quelques phrases, décrire le projet professionnel sur lequel vous avez travaillé dans le cadre de votre recherche de formation sur l'année 2021-2022 ?**

**D3. Aviez-vous pris contact avec un conseiller d'orientation, à l'université ou dans une autre structure ?**

- Oui / Non

=== RECHERCHE EMPLOI 2021-2022 ===

**E1. Pouvez-vous, en quelques phrases, décrire le projet professionnel sur lequel vous avez travaillé dans le cadre de votre recherche d'emploi sur l'année 2021-2022 ?**

=== SITUATION 2022-2023 ===

**F1. Quelle est votre situation au 1<sup>er</sup> septembre 2022 ? Vous êtes :**

- En poursuite d'études (y compris si vous êtes en alternance, en contrat d'apprentissage ou de professionnalisation) (>> G1)
- A la recherche d'une formation (>> I1)
- En emploi, quel que soit le type de contrat (>> H1)
- A la recherche d'un emploi (>> J1)
- Dans une autre situation (>> F2)

**F2. Merci de bien vouloir préciser votre situation à cette date (champ libre) (>> FIN) :**

=== POURSUITE D'ETUDES 2022-2023 ===

- G1. Sur l'année universitaire 2022-2023, vous êtes :**
- Inscrit(e) à l'université d'Avignon (>> G2)
  - Inscrit(e) dans une autre université (>> G3)
  - Inscrit(e) dans un autre établissement de formation supérieur (>> G4)
- G2. L'université d'Avignon correspondait-elle à votre premier choix ?**
- Oui / Non (>> G9)
- G3/G4. Quel est le nom de l'université / de l'établissement dans laquelle / lequel vous êtes inscrit(e) ?**
- G3 : liste des universités françaises
  - G4 : liste des établissements de formation supérieur français
- G5. Dans quel département cet établissement est-il situé ?**
- Liste des départements (97 = DOM / 98 = COM / 99 = Etranger)
- G6. Vous vous êtes inscrit(e) :**
- En BUT
  - En licence générale
  - En licence professionnelle
  - En première année de master
  - En deuxième année de master
  - Dans une autre formation (champ libre)
- G7. Quel est l'intitulé de la formation dans laquelle vous êtes inscrit(e) ?**
- G8. Est-ce dans la même discipline que la licence générale que vous aviez obtenue en 2020-2021 ?**
- Oui / Non
- G9. Avez-vous un projet professionnel ? (>> FIN)**
- Oui, j'ai une idée précise sur l'activité professionnelle que je souhaite exercer
  - Plutôt oui, j'ai une idée générale sur le secteur d'activité dans lequel je souhaite travailler
  - Pas du tout

**=== Emploi 2022-2023 ===**

- H1. Depuis quelle date occupez-vous cet emploi ?**
- H2. Dans quel département votre lieu de travail est-il situé ?**
- Liste des départements (97 = DOM / 98 = COM / 99 = Etranger)
- H3. Quel est l'intitulé de votre emploi ?**
- H4. Quel est le type de votre contrat ?**
- CDI ou autre type de contrat à durée indéterminée
  - CDD ou autre type de contrat à durée déterminée
  - Profession libérale ou indépendant
  - Autre (champ libre)
- H5. L'emploi que vous occupez est-il en lien avec le diplôme de licence générale que vous avez obtenu en 2020 – 2021 ?**
- Tout à fait
  - Plutôt oui
  - Plutôt non
  - Pas du tout
- H6. Qualifieriez-vous l'emploi que vous occupez comme « alimentaire » ?**
- Oui / Non

**H7. Avez-vous l'intention de reprendre vos études dans les trois prochaines années ? (>> FIN)**

- Oui / Non

**=== RECHERCHE FORMATION 2022-2023 ===**

**I1. (Si A1 = recherche de formation)** Vous avez déclaré que votre activité principale sur l'année 2021-2022 était la recherche d'une formation, êtes-vous à la recherche de la même formation à date du 1<sup>er</sup> septembre 2022 ?

- Oui (>> FIN)
- Non (>> I2)

**I2. Quel type de formation recherchez-vous ?**

- Un BTS
- Un BUT
- Une licence Générale
- Une licence professionnelle
- Un master
- Une autre formation (champ libre)

**I3. Depuis quand recherchez-vous une formation ?**

**I4. Avez-vous pris contact avec un conseiller d'orientation, à l'université ou dans une autre structure ?**

- Oui / Non
- 

**I5. Avez-vous un projet professionnel ?**

- Oui, j'ai une idée précise sur l'activité professionnelle que je souhaite exercer (>> I6)
- Plutôt oui, j'ai une idée générale sur le secteur d'activité dans lequel je souhaite travailler (>> I6)
- Pas du tout (>> FIN)

**I6. Pouvez-vous, en quelques phrases, d'écrire le projet professionnel sur lequel vous travaillez dans le cadre de votre recherche de formation à la date du 1<sup>er</sup> septembre 2022 ? (>> FIN)**

**=== RECHERCHE EMPLOI 2022-2023 ===**

**J1. Depuis quand recherchez-vous un emploi ?**

**J2. Avez-vous l'intention de reprendre vos études dans les trois prochaines années ?**

- Oui / Non

**J3. (Si A1 <> recherche emploi)** Pouvez-vous, en quelques phrases, décrire le projet professionnel sur lequel vous travaillez dans le cadre de votre recherche d'emploi à la date du 1<sup>er</sup> septembre 2022 ? (>> FIN)